

介護保険制度見直しの概要について

介護保険制度の改正案の主な内容について

①

①地域包括ケアシステムの構築

高齢者が住み慣れた地域で生活を継続できるようにするため、介護、医療、生活支援、介護予防を充実。

サービスの充実

○地域包括ケアシステムの構築に向けた地域支援事業の充実

- ①在宅医療・介護連携の推進
- ②認知症施策の推進
- ③地域ケア会議の推進
- ④生活支援サービスの充実・強化
 - * 介護サービスの充実、前回改正による24時間対応の定期巡回サービスを含めた介護サービスの普及を推進
 - * 介護職員の処遇改善は、27年度介護報酬改定で検討

重点化・効率化

①全国一律の予防給付(訪問介護・通所介護)を市町村が取り組む地域支援事業に移行し、多様化

- * 段階的に移行(～29年度)
- * 介護保険制度内でサービスの提供であり、財源構成も変わらない。
- * 見直しにより、既存の介護事業所による既存サービスに加え、NPO、民間企業、住民ボランティア、協同組合等による多様なサービスの提供が可能。これにより、効果的・効率的な事業も実施可能。

②特別養護老人ホームの新規入所者を、原則、要介護3以上に限定(既入所者は除く)

- * 要介護1・2でも一定の場合には入所可能

○ このほか、「2025年を見据えた介護保険事業計画の策定」、「サービス付高齢者向け住宅への住所地特例の適用」、「居室介護支援事業所の指定権限の市町村への移譲・小規模・小規模・小規模への移行」等を実施

②費用負担の公平化

低所得者の保険料軽減を拡充。また、保険料上昇をできる限り抑えるため、所得や資産のある人の利用者負担を見直す。

低所得者の保険料軽減を拡充

○低所得者の保険料の軽減割合を拡大

- ・給付費の5割の公費に加えて別枠で公費を投入し、低所得者の保険料の軽減割合を拡大
 - * 保険料見直し：現在5,000円程度→2025年度8,200円程度
 - * 軽減例：年金収入80万円以下 5割軽減 → 7割軽減に拡大
 - * 軽減対象：市町村民税非課税世帯(65歳以上の約3割)

重点化・効率化

①一定以上の所得のある利用者の自己負担を引上げ

- ・ 2割負担とする所得水準を、65歳以上高齢者の所得上位20%とした場合、合計所得金額160万円(年金収入で、単身280万円以上、夫婦359万円以上)。ただし、月額上限があるため、見直し対象の全員の負担が2倍になるわけではない。

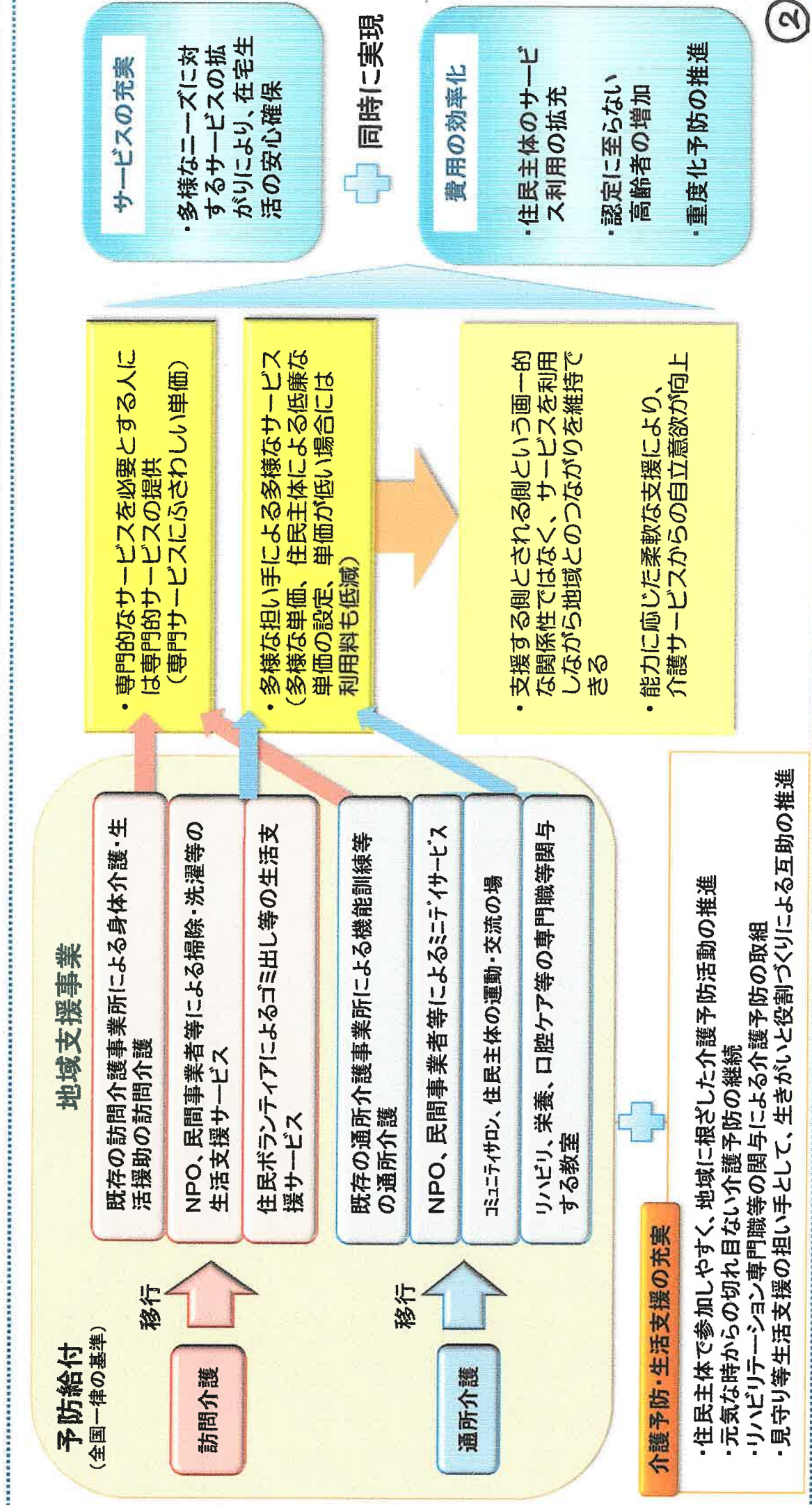
- ・ 医療保険の現役並み所得相当の人は、月額上限を37,200円から44,400円に引上げ

②低所得の施設利用者の食費・居住費を補填する「補給付」の要件に資産などを追加

- ・ 預貯金等が単身100万円超、夫婦200万円超の場合は対象外
- ・ 世帯分離した場合でも、配偶者が課税されている場合は対象外
- ・ 給付額の決定に当たり、非課税年金(遺族年金、障害年金)を収入として勘案
 - * 不動産を勘案することは、引き続きの検討課題

予防給付の見直しと生活支援サービスの充実

- 予防給付のうち訪問介護・通所介護について、市町村が地域の实情に応じた取組ができる介護保険制度の地域支援事業へ移行(29年度末まで)。財源構成は給付と同じ(国、都道府県、市町村、1号保険料、2号保険料)。
- 既存の介護事業所による既存のサービスに加えて、NPO、民間企業、ボランティアなど地域の多様な主体を活用して高齢者を支援。高齢者は支え手側に回ることも。



- 給付から事業への移行により、多様な主体による多様なサービスが可能となり、市町村の事業の実施方法も多様となる。国が介護保険法に基づきガイドライン(指針)を定め、円滑な移行を支援。
- 市町村の総合事業の実施方法として、事業者への委託等のほか、予防給付と類似した指定事業者制を導入
 - ・ 指定事業者制により、事業者と市町村の間で毎年度委託契約を締結することが不要となり、事務負担を軽減
 - ・ 施行時には、原則、都道府県が指定している予防給付の事業者(訪問介護・通所介護)を、市町村の総合事業の指定事業者とみなす経過措置を講じ、事務負担を軽減するとともに、円滑な移行を図る
 - ・ 審査・支払についても、現在の予防給付と同様に、国民健康保険団体連合会の活用を推進

＜介護予防給付の仕組み＞

- ・ 指定介護予防事業者(都道府県が指定)
- ・ 介護報酬(全国一律)
- ・ 国保連に審査・支払いを委託

※被保険者に対する介護予防サービスの支給を、指定事業者が被保険者に代わって受領する仕組み

円滑な移行 (訪問介護・通所介護)

改正法の施行時には、原則、都道府県が指定している予防給付の事業者(訪問介護・通所介護)を、市町村の総合事業の指定事業者とみなす経過措置

＜新しい総合事業の仕組み＞

① 指定事業者による方法(給付の仕組みに類似)

- ・ 指定事業者(市町村が指定)
- ・ 単価は市町村が独自に設定
- ・ 国保連に審査・支払いの委託が可能

※被保険者に対する事業支給費の支給を、指定事業者が被保険者に代わって受領する仕組み

② その他の方法

- ・ 事業者への委託、事業者への補助、市町村による直接実施
- ・ 委託費等は市町村が独自に設定
(利用者1回当たりや1人当たりの単価による方法や、利用定員等に対して年間、月間等の委託費総額を取り決める方法など、様々な方法が可能)
- ・ 単価による方法の場合は、国保連に審査・支払いの委託が可能

(必要な方への専門的なサービス提供等)

- ・ 専門的なサービスを必要とする方に対しては、既存の介護事業者等も活用して、専門的なサービスを提供
- ・ 既にサービスを受けている方は、事業移行後も市町村のケアマネジメントに基づき、既存サービスの相当のサービスを利用可能とする
- ・ 国としてガイドラインを定めること等を通じ、専門的なサービスについてふさわしい単価設定を行うことなど市町村の取組を支援

※ 新しくサービスを受ける者には、市町村を中心とした支え合いの体制づくりを進めることで、ボランティア、NPOなどの多様なサービスの提供を推進

新しい地域支援事業の全体像

<現行>

介護保険制度

<見直し後>

介護給付 (要介護1~5)

訪問看護、福祉用具等

介護予防給付
(要支援1~2)

訪問介護、通所介護

介護予防事業

又は介護予防・日常生活支援総合事業

- 二次予防事業
- 一次予防事業

介護予防・日常生活支援総合事業の場合は、上記の他、生活支援サービスを含む要支援者向け事業、介護予防支援事業。

包括的支援事業

- 地域包括支援センターの運営
 - ・介護予防ケアマネジメント、総合相談支援業務、権利擁護業務、ケアマネジメント支援

任意事業

- 介護給付費適正化事業
- 家族介護支援事業
- その他の事業

【財源構成】

国 25%

都道府県 12.5%

市町村 12.5%

1号保険料 21%

2号保険料 29%

【財源構成】

国 39.5%

都道府県 19.75%

市町村 19.75%

1号保険料 21%

現行と同様

事業に移行

全市町村で実施

多様化

充実

介護給付 (要介護1~5)

介護予防給付 (要支援1~2)

新しい介護予防・日常生活支援総合事業

(要支援1~2、それ以外の者)

- 介護予防・生活支援サービス事業
 - ・訪問型サービス
 - ・通所型サービス
 - ・生活支援サービス(配食等)
 - ・介護予防支援事業(ケアマネジメント)
- 一般介護予防事業

包括的支援事業

- 地域包括支援センターの運営
(左記に加え、地域ケア会議の充実)
- 在宅医療・介護連携の推進
- 認知症施策の推進
(認知症初期集中支援チーム、認知症地域支援推進員等)
- 生活支援サービスの体制整備
(コーデイネーターの配置、協議体の設置等)

任意事業

- 介護給付費適正化事業
- 家族介護支援事業
- その他の事業

特別養護老人ホームの重点化

〔見直し案〕

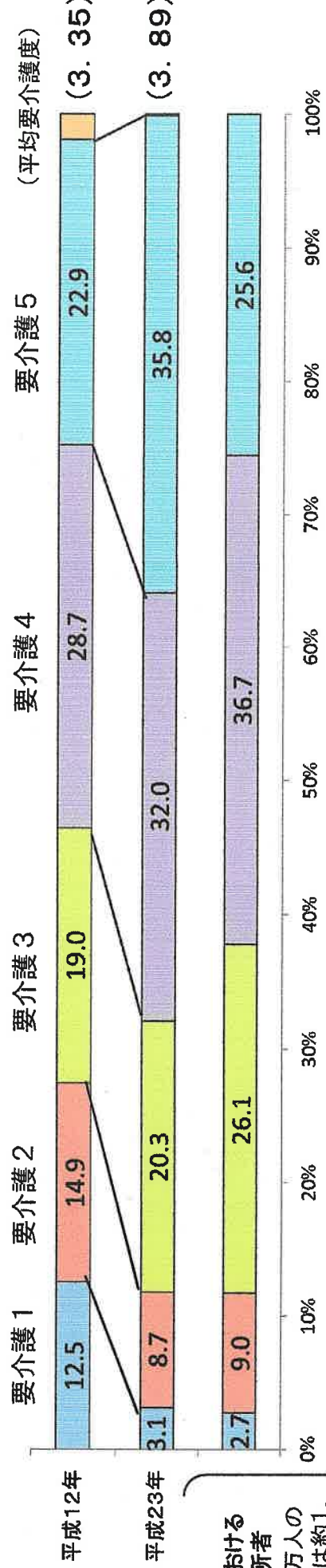
- 原則、特養への新規入所者を要介護度3以上の高齢者に限定し、在宅での生活が困難な中重度の要介護者を支える施設としての機能に重点化【既入所者は除く】
- 他方で、軽度（要介護1・2）の要介護者について、やむを得ない事情により、特養以外での生活が著しく困難であると認められる場合には、市町村の関与の下、特例的に、入所を認める

【参考：要介護1・2であっても特養への入所が必要と考えられる場合（詳細については今後検討）】

- 知的障害・精神障害等も伴って、地域での安定した生活を続けることが困難
- 家族等による虐待が深刻であり、心身の安全・安心の確保が不可欠
- 認知症高齢者であり、常時の適切な見守り・介護が必要

要介護度別の特養入所者の割合

施設数：7,831施設 サービス受給者数：51.1万人（平成25年8月）



【参考】平成23年度における特養の新規入所者 ※全体の約14万人のうち要介護1・2は約1.6万人

特養の入所申込者の状況

	要介護1～2	要介護3	要介護4～5	計
全体	13.2 (31.2%)	11.0 (26.2%)	17.9 (42.4%)	42.1 (100%)
うち在宅の方	7.7 (18.2%)	5.4 (12.9%)	6.7 (16.0%)	19.9 (47.2%)

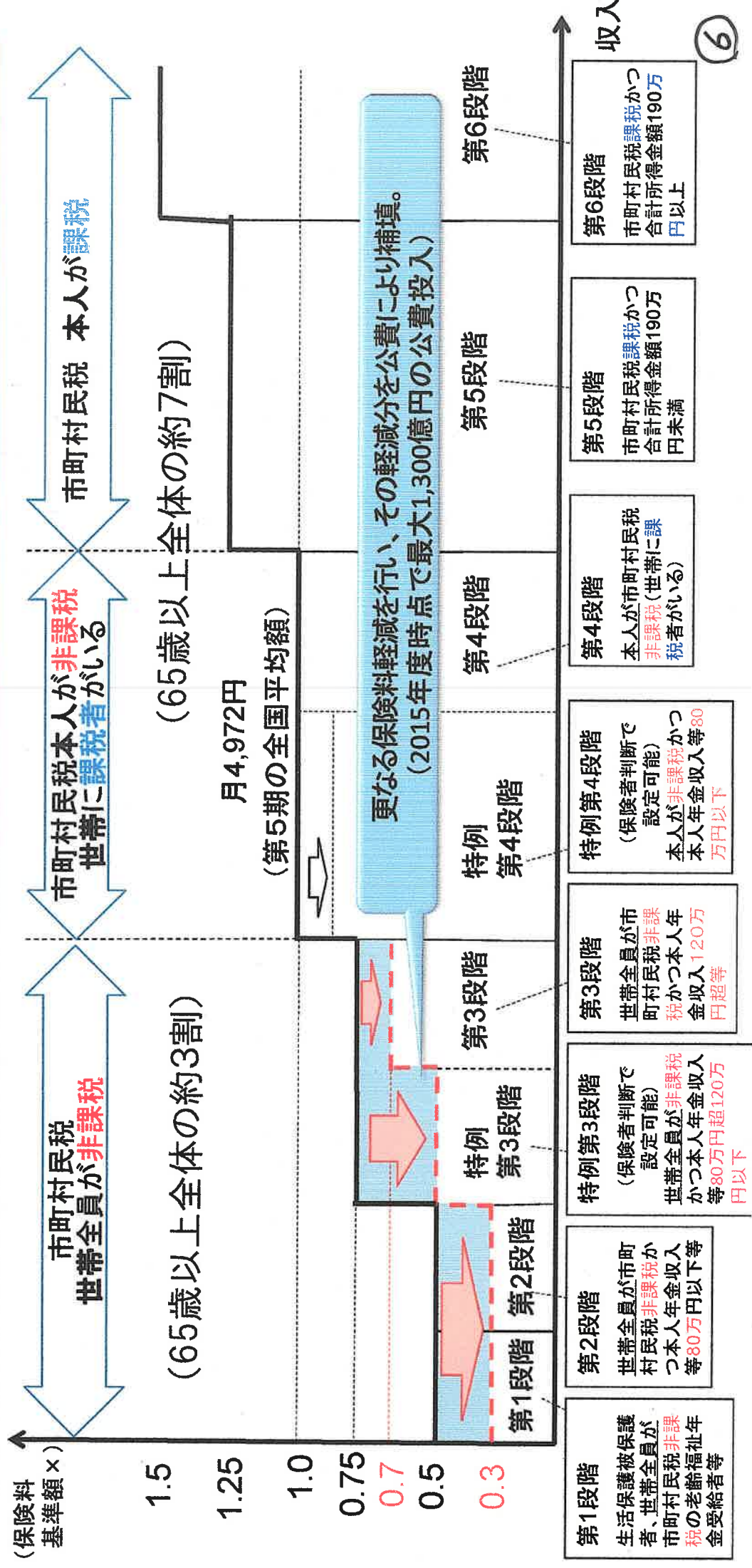
(単位:万人)

低所得者の一号保険料の軽減強化

現行 27年度～

第1・第2段階	0.5	→	0.3
特例第3段階	0.75	→	0.5
第3段階	0.75	→	0.7

- 給付費の5割の公費とは別枠で公費を投入し、低所得の高齢者の保険料の軽減を強化。
(公費負担割合 国1/2、都道府県1/4、市町村1/4)
- 平成27年度(第6期介護保険事業計画)から実施。



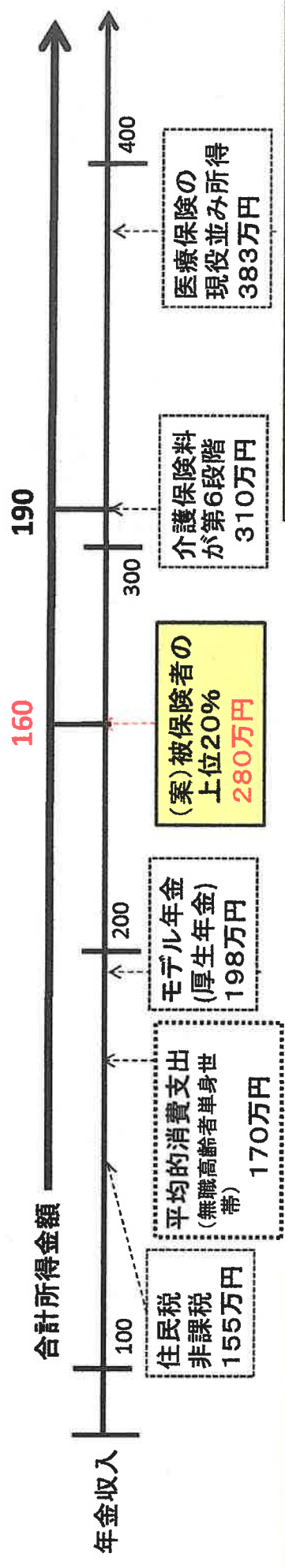
一定以上所得者の利用者負担の見直し

負担割合の引き上げ

- 保険料の上昇を可能な限り抑えつつ、制度の持続可能性を高めるため、これまで一律1割に据え置いている利用者負担について、**相対的に負担能力のある一定以上の所得の方の自己負担割合を2割とする**。ただし、月額上限があるため、見直し対象の全員の負担が2倍になるわけではない。
- 自己負担2割とする水準は、モデル年金や平均的消費支出の水準を上回り、かつ負担可能な水準として、**被保険者の上位20%に該当する合計所得金額160万円以上の者**(単身で年金収入のみ)の場合、280万円以上)を予定(政令事項)
- 要介護者の所得分布は、被保険者全体の所得分布と比較して低いため、被保険者の上位20%に相当する基準を設定したとしても、実際に影響を受けるのは、在宅サービスの利用者のうち15%程度、特養入所者の5%程度と推計。

自己負担2割とする水準(単身で年金収入のみの場合)

※年金収入の場合：合計所得金額＝年金収入額－公的年金等控除(基本的に120万円)



負担上限の引き上げ

自己負担限度額(高額介護サービス費)のうち、医療保険の現役並み所得に相当する者のみ引き上げ

〈現行〉		〈見直し案〉	
自己負担限度額(月額)		現役並み所得相当	44,400円
一般	37,200円(世帯)	一般	37,200円
市町村民税世帯非課税等	24,600円(世帯)		
年金収入80万円以下等	15,000円(個人)		

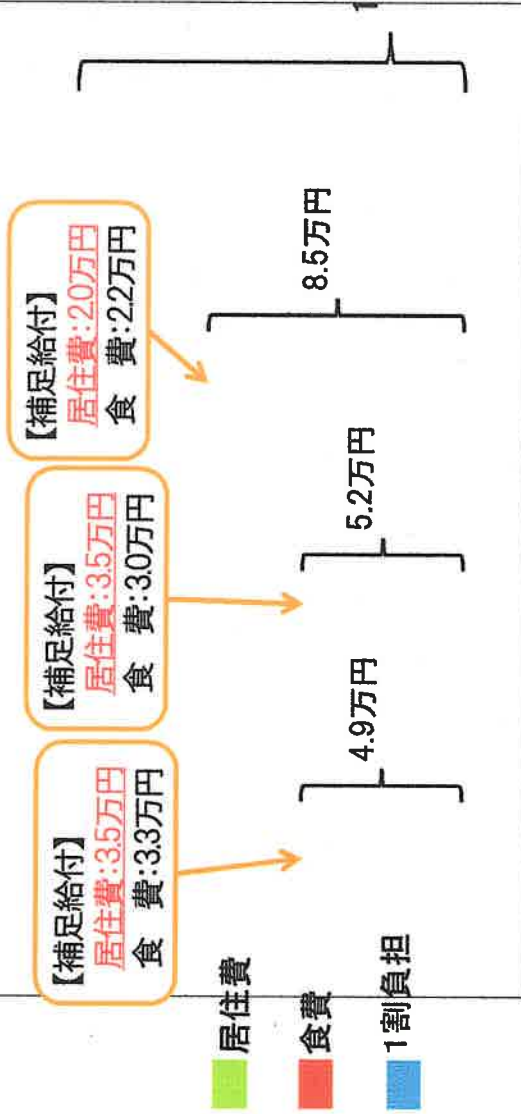
参考：医療保険の70歳以上の高額療養費の限度額

現役並み所得者	自己負担限度額 (現行/世帯単位)	80,100 + 医療費1% (多数該当: 44,400円)
一般		44,400円
市町村民税非課税等		24,600円
年金収入80万円以下等		15,000円

補足給付の見直し（資産等の勘案）

- 施設入所等にかかる費用のうち、食費及び居住費は本人の自己負担が原則となっているが、住民税非課税世帯である入居者については、その申請に基づき、補足給付を支給し負担を軽減。
- 福祉的な性格や経過的な性格を有する制度であり、預貯金を保有するにもかかわらず、保険料を財源とした給付が行われることは不公平であることから、資産を勘案する等の見直しを行う。

<現在の補足給付と施設利用者負担> ※ ユニット型個室の例



第1段階	<ul style="list-style-type: none"> 生活保護受給者 市町村住民税世帯非課税の老齢福祉年金受給者
第2段階	<ul style="list-style-type: none"> 市町村住民税世帯非課税であって、課税年金収入額＋合計所得金額が80万円以下
第3段階	<ul style="list-style-type: none"> 市町村住民税世帯非課税であって、利用者負担第2段階該当者以外
第4段階～	<ul style="list-style-type: none"> 市町村住民税本人非課税・世帯課税 市町村住民税本人課税者

負担軽減の対象
13万円～

(※) 認定者数：103万人、給付費：2844億円[平成23年度]

<見直し案>

預貯金等

配偶者の所得

非課税年金収入

一定額超の預貯金等（単身では1000万円超、夫婦世帯では2000万円超程度を想定）がある場合には、対象外。→本人の申告で判定。金融機関への照会、不正受給に対するペナルティ（加算金）を設ける

施設入所に際して世帯分離が行われることが多いが、配偶者の所得は、世帯分離後も勘案することとし、配偶者が課税されている場合は、補足給付の対象外

補足給付の支給段階の判定に当たり、非課税年金（遺族年金・障害年金）も勘案する