

## 美幌町学校給食運営委員会資料

1. 美幌町学校給食運営委員会委員名簿	… 1 頁
2. 地元産農産物の使用状況について	… 2 頁
3. 食物アレルギー調査集計結果（学校別）	… 3 頁
4. 学校給食費年度別徴収率実績表	… 4 頁
5. 学校給食におけるアレルギー対応マニュアル（抜粋）	… 5 頁
6. 学校給食におけるアレルギー対応の流れ	… 6 頁
7. 学校給食における異物混入対応マニュアル（抜粋）	… 7 頁

## 美幌町学校給食運営委員名簿

(任期 R4. 5. 7~R6. 5. 6)

No	区分	氏名	所属	委嘱年月日
1	学校長	中村厚志	美幌小学校	R5.4.25
2	〃	菅原浩人	東陽小学校	R4.6.29
3	〃	池田潤	旭小学校	R3.4.28
4	〃	長谷博文	美幌中学校	R4.5.7
5	〃	竹内昭二	北中学校	R2.5.7
6	学校医	玉川英文	美幌医師会	R2.5.7
7	学校薬剤師	中村美千代	美幌薬剤師会	H28.5.7
8	美幌消防署長	尾形正人	美幌消防署	R3.4.28
9	PTA会長	山本英和	東陽小学校	R5.4.25
10	〃	川口智貴	旭小学校	R4.5.7
11	保護者	小比賀康彦	北中学校	R4.5.7
12	〃	寺崎智史	美幌小学校	R4.5.7
13	〃	佐藤圭介	美幌中学校	R2.5.7

地元産農産物の使用状況について

作物名	単位	令和4年度				令和3年度				令和2年度					
		総数量	地元産	その他	地元産 使用率	前年度と の比較	総数量	地元産	その他	地元産 使用率	前年度と の比較	総数量	地元産	その他	地元産 使用率
アスパラガス	kg	40	40	0	100.0%	0.0%	40	40	0	100.0%	0.0%	40	40	0	100.0%
小松菜	kg	222	44	178	19.8%	12.6%	221	16	205	7.2%	-34.5%	163	68	95	41.7%
にんじん	kg	4,123	1,455	2,668	35.3%	-8.1%	4,223	1,833	2,390	43.4%	15.3%	4,145	1,166	2,979	28.1%
根深ネギ	kg	1,432	541	791	37.8%	-11.0%	1,260	614	646	48.7%	17.3%	1,379	433	946	31.4%
白菜	kg	1,913	740	1,173	38.7%	-28.5%	2,079	1,397	682	67.2%	13.3%	1,912	1,030	882	53.9%
大根	kg	1,556	544	1,012	35.0%	1.6%	1,150	384	766	33.4%	-12.8%	1,588	733	855	46.2%
ピーマン	kg	427	29	398	6.8%	-9.8%	483	80	403	16.6%	-12.8%	433	127	306	29.3%
ほうれん草	kg	450	185	265	41.1%	-11.7%	407	215	192	52.8%	-21.0%	633	467	166	73.8%
玉ネギ	kg	6,495	4,819	1,676	74.2%	-13.7%	6,188	5,439	749	87.9%	-6.1%	5,850	5,497	353	94.0%
チンゲンサイ	kg	311	0	311	0.0%	0.0%	385	0	385	0.0%	0.0%	346	0	346	0.0%
キャベツ	kg	2,237	1,161	1,076	51.9%	-7.1%	2,046	1,207	839	59.0%	-9.7%	1,925	1,323	602	68.7%
キュウリ	kg	389	53	336	13.6%	1.3%	399	49	350	12.3%	5.0%	414	30	384	7.2%
ごぼう	kg	394	343	51	87.1%	-4.2%	378	345	33	91.3%	-8.7%	538	538	0	100.0%
ニラ	kg	70	0	70	0.0%	0.0%	43	0	43	0.0%	0.0%	56	0	56	0.0%
じゃがいも	kg	1,739	1,739	0	100.0%	0.0%	1,691	1,691	0	100.0%	0.0%	1,652	1,652	0	100.0%
しいたけ	kg	324	0	324	0.0%	0.0%	363	0	363	0.0%	0.0%	390	0	390	0.0%
もやし	kg	1,547	0	1,547	0.0%	0.0%	1,688	0	1,688	0.0%	0.0%	1,913	0	1,913	0.0%
計	kg	23,669	11,693	11,876	49.4%	-8.4%	23,044	13,310	9,734	57.8%	1.7%	23,377	13,104	10,273	56.1%

食物アレルギー調査集計結果（学校別）

R4.12.28 現在

学校	学年	児童生徒数	回収数	未提出者数	回収率	食物アレルギーのある人数	食物アレルギー有病率	アトピー症状のある人数	アトピー有病率	エピペン保持者数	学校での食物アレルギー対応希望者数
		①	②	①-②	②÷①	③	③÷②	④	④÷②	⑤	⑥
美小	新1年生	42	42		100.0%	4					2
	1年生	42	41	1	97.6%	3					
	2年生	38	38		100.0%	3		1			
	3年生	48	48		100.0%	3					1
	4年生	49	49		100.0%	6					2
	5年生	54	54		100.0%	6					3
	6年生	64	64	1	98.5%	7					3
	計	338	336	2	99.4%	32	9.5%	1	0.30%	0	8
東陽	新1年生	34	34		100.0%	5				1	3
	1年生	45	45		100.0%	3					
	2年生	36	36		100.0%	5					
	3年生	50	50		100.0%	4					2
	4年生	55	55		100.0%	4					1
	5年生	47	47		100.0%	4					2
	6年生	53	53		100.0%	5					2
	計	320	320	0	100.0%	30	9.4%	0	0.00%	1	8
旭小	新1年生	30	30		100.0%	5					3
	1年生	26	25	1	96.2%	1					
	2年生	26	26		100.0%	3					
	3年生	31	31		100.0%	8		1			2
	4年生	39	39		100.0%	2					
	5年生	35	35		100.0%	4					
	6年生	31	31		100.0%	6					
	計	218	217	1	99.5%	29	13.4%	1	0.46%	0	5
小学校計		876	873	3	99.7%	91	10.4%	2	0.23%	1	21
美中	1年生	67	67		100.0%	7				1	2
	2年生	67	65	2	97.0%	7					
	計	134	132	2	98.5%	14	10.6%	1	0.76%	1	2
北中	1年生	77	77		100.0%	11					3
	2年生	80	78	2	97.5%	13					
	計	157	155	2	98.7%	24	15.5%	3	1.94%	0	3
中学校計		291	287	4	98.6%	38	13.2%	4	1.39%	1	5
令和4年度調査合計		1,167	1,160	7	99.4%	129	11.1%	6	0.52%	2	26

☆過去4年間の調査結果

令和3年度調査計	1,184	1,176	8	99.3%	134	11.4%	5	0.43%	2	19
令和2年度調査計	1,269	1,265	4	99.7%	134	10.6%	12	0.95%	2	16
令和元年度調査計	1,328	1,317	11	99.2%	139	10.6%	10	0.76%	3	19
平成31年度調査結果	1,379	1,374	5	99.6%	141	10.3%	8	0.58%	1	20

## 学校給食費年度別徴収率実績表

(学校給食グループ)

### 1. 学校給食費年度別収納状況(現年度)

年度/区分	小 学 校			中 学 校			合 計			
	調定額	収納額	収納未済額	調定額	収納額	収納未済額	調定額	収納額	収納未済額	収納率
平成25年度	52,176,489	51,845,189	331,300	34,943,665	34,459,165	484,500	87,120,154	86,304,354	815,800	99.1%
平成26年度	49,791,754	49,499,554	292,200	31,987,673	31,738,573	249,100	81,779,427	81,238,127	541,300	99.3%
平成27年度	49,610,727	49,298,027	312,700	31,869,432	31,586,132	283,300	81,480,159	80,884,159	596,000	99.3%
平成28年度	49,508,595	49,251,295	257,300	32,359,357	32,152,757	206,600	81,867,952	81,404,052	463,900	99.4%
平成29年度	47,573,441	47,326,241	247,200	32,573,372	32,417,172	156,200	80,146,813	79,743,413	403,400	99.5%
平成30年度	45,646,665	45,198,365	448,300	30,995,038	30,878,338	116,700	76,641,703	76,076,703	565,000	99.3%
平成31年度	40,634,142	40,273,842	360,300	27,775,502	27,366,052	409,450	68,409,644	67,639,894	769,750	98.9%
令和2年度	44,019,913	43,834,913	185,000	27,597,089	27,481,089	116,000	71,617,002	71,316,002	301,000	99.6%
令和3年度	41,892,086	41,814,386	77,700	27,830,216	27,801,516	28,700	69,722,302	69,615,902	106,400	99.8%
令和4年度	40,905,085	40,905,085	0	27,035,433	27,035,433	0	67,940,518	67,940,518	0	100.0%

単位:円

### 2. 学校給食費年度別収納状況(過年度)

年度/区分	調定額	収納額	不納欠損額	収納未済額	収納率	合計収納率 (現+過年度)	
						収納率	合計収納率
平成25年度	6,311,296	348,900	2,971,001	2,991,395	5.5%	92.7%	
平成26年度	3,807,195	397,300	0	3,409,895	10.4%	95.4%	
平成27年度	3,951,195	494,900	0	3,456,295	12.5%	95.3%	
平成28年度	4,052,295	357,500	0	3,694,795	8.8%	95.2%	
平成29年度	4,158,695	471,700	0	3,686,995	11.3%	95.1%	
平成30年度	4,090,395	584,500	0	3,505,895	14.3%	95.0%	
平成31年度	4,070,895	436,100	0	3,634,795	10.7%	93.9%	
令和2年度	4,404,545	427,950	0	3,976,595	9.7%	94.4%	
令和3年度	4,272,295	800,400	0	3,471,895	18.7%	95.2%	
令和4年度	3,578,295	595,398	0	2,982,897	16.6%	95.8%	

単位:円

### 3. 学校別未納額状況(令和4年度分)

	未納額	未納率
美幌小学校	0	0
東陽小学校	0	0
旭小学校	0	0
美幌中学校	0	0
美幌北中学校	0	0
合 計	0	0

単位:円

令和4年度滞納繰越合計(令和5年度過年度調定額)

2,982,897 円

---

# 美幌町学校給食におけるアレルギー対応マニュアル

～食物アレルギー調査実施から取組プラン作成まで～

---

～令和5年1月改定～

## 1. 美幌町学校給食センターの基本的な考え方

学校給食においては、そば・かに・魚卵・生の果物・生野菜・種実類（ピーナッツ、アーモンド）の使用を控えます。

## 2. 学校給食での対応について

①学校給食において、アレルギー対応を希望される場合は、医師が診察の上、記載した「学校生活管理指導表（町の支援制度あり）」を提出していただき、保護者、学校、教育委員会（給食センター）の三者協議により、給食は可能な範囲（対応できない場合もあります）で、「除去食」により提供いたします。

②食物アレルギーのある児童生徒は、弁当持参、一部（主食・副食）持参が可能です。症状等によっては、給食対応ができない場合にも持参していただくことになります。

## 3. アレルギー調査の実施について

教育委員会では、各学校の調査協力のもと、新小学1年生及び在校生（中学3年生を除く）を対象に、「食物アレルギーに関する調査票」を保護者から提出していただき、アレルギー対応児童生徒の状況を毎年把握しています。

美 幌 町 教 育 委 員 会

# 学校における食物アレルギー対応の流れについて

学校における食物アレルギー対応の進め方（平成26年9月北海道教育委員会）を参考に作成

美幌町教育委員会学校給食センター

## ①食物アレルギーのある児童生徒の把握

年に1回（毎年11月）に、在校生(中3除く)の保護者に調査を実施しアレルギーの有無や学校でのアレルギー対応の希望の有無を確認し個々の状況把握に努めます。



## 就学前の新1年生は 就学時健康診断で把握

就学時健診で調査しアレルギーの有無を把握します。



保護者が学校での対応を希望

## ②保護者へ管理指導表を配付し 医療機関へ受診を依頼

学校での対応のうち給食でのアレルギー対応には学校生活管理指導表（有料）が必須となるため保護者に管理指導表を配付し医療機関への受診を依頼します。



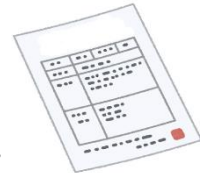
## ③保護者と個別面談

保護者より管理指導表の提出があったら保護者との面談を実施し、児童生徒の情報を詳細に把握し具体的な対応を確認します。主に学校で実施し養護教諭、学級担任、管理職、栄養教諭等が面談します。



## ④取組プラン作成

個別面談に基づき、養護教諭が給食での取組プランを作成し、保護者が内容確認をして承認を得て完成となります。給食センターは学校より提出された取組プランを基に対応食の提供を準備します。



## ⑤対応開始

学校は、教職員間で取組プランについて情報共有し、学校生活での日常的な健康観察等を行います。給食センターは、個々に除去食を提供するとともに給食で使用する原因食材を明記した献立表を、毎月、学校と家庭に事前に配付し情報提供をします。



## 管理指導表に係る費用は 町の補助制度があります

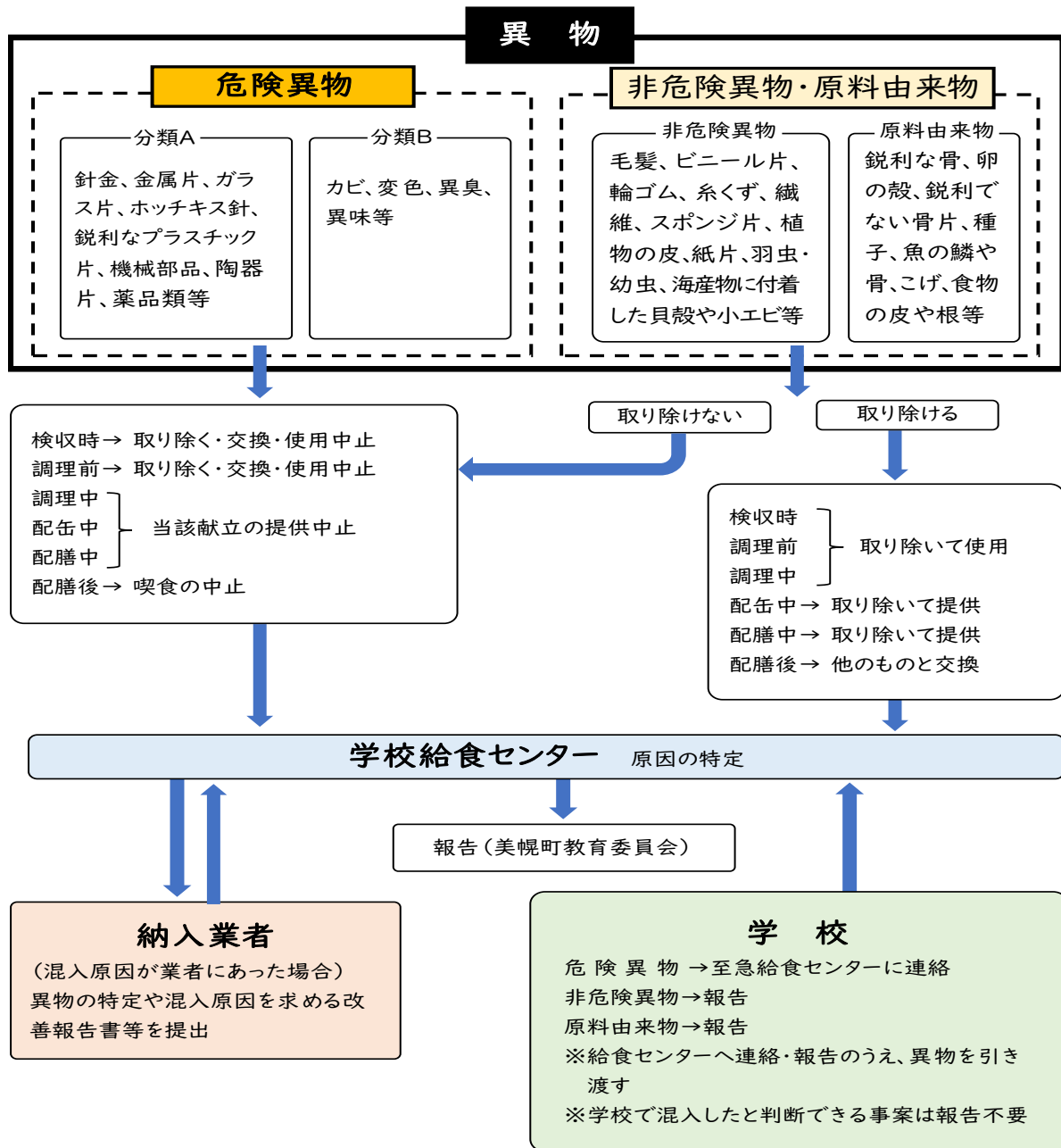


管理指導表

1回につき3千円まで町で助成しています。（必要の都度何度でも申請可能）「領収書の写し」と「支援金申請書」を提出すると自己負担分が助成されます。申請書の配付及び提出は学校となります。

## 第5 異物が発見された場合の対応

### 1. 基本対応全体図



※「配缶」とは、調理室内で食缶の中に給食を入れること。

※「配膳」とは、各学級で食缶から児童生徒に分配すること。

※「取り除けない」とは、「他にも混入の可能性が疑われる場合」を含む。

※「非危険異物」であっても、大量であるなど混入の状況によって危険異物と同等に取り扱う。

※配膳中、配膳後に非危険異物が発見された場合は、原則として、「取り除いて提供」又は「他の食缶と交換」するが、混入の内容状況によっては危険異物と同様に取り扱う。