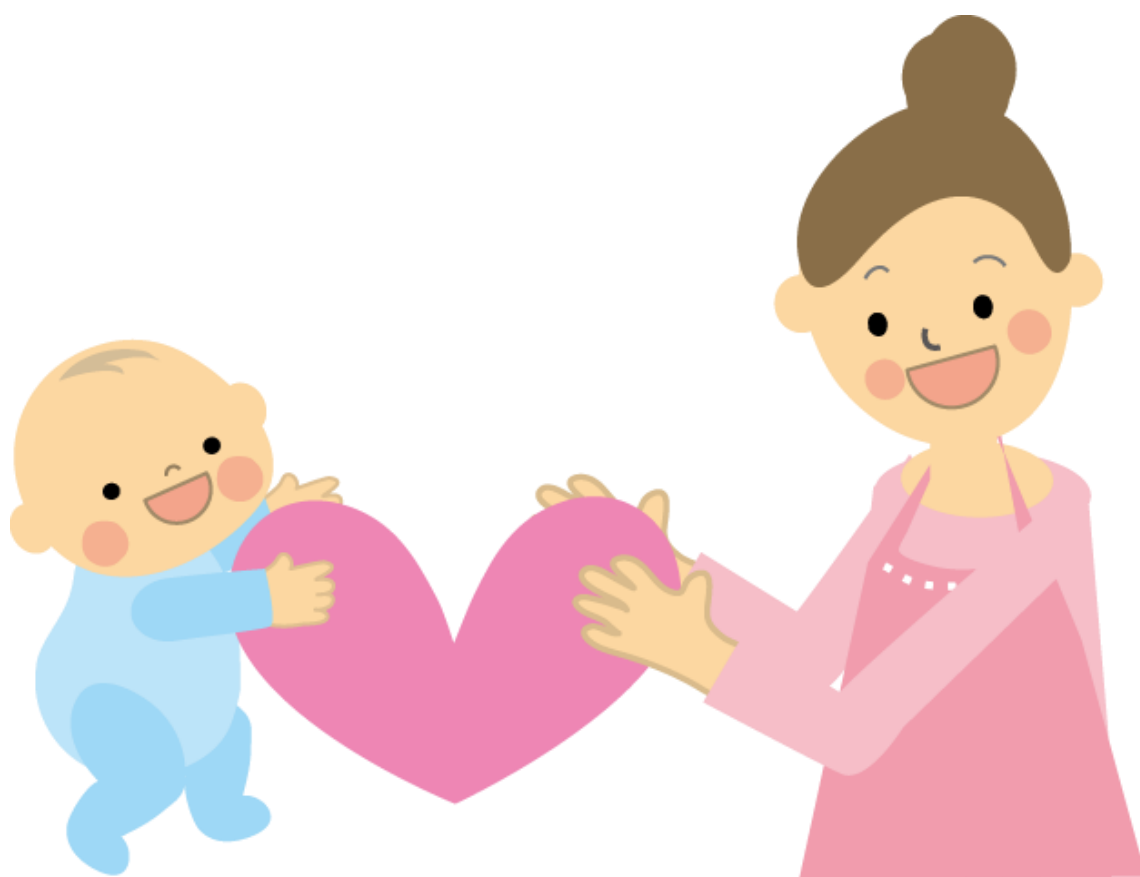

第 2 期

美幌町子ども・子育て支援事業計画実施結果

(令和2年度～令和6年度)



< 基本理念 >

子どもと、親と、地域が育つ…子育てが楽しい町づく

ハハ

(1) 将来推計人口

① 将来人口推計の目的

子ども・子育て支援事業計画は、令和2年度から令和6年度までを計画期間とし、計画に盛り込む施策、事業を検討するうえで、児童数に基づいて推計ニーズ量を算出するため、この期間中における将来人口の推計を行いました。

② 将来人口推計の条件

推計期間は計画期間である令和2年度から令和6年度までとし、また、就学前児童を対象とした計画であることから、学齢は4月1日を基準としました。

③ 推計に使用した方法及び実績人口データ

人口推計は、コーホート変化率法を用いて算出しています。このコーホート変化率法とは、人口推計で最も一般的に用いられる手法で、性別・年齢別の住民基本台帳のデータを基に過去の変化率を算出し、その変化状況が将来とも続くと想定して行うものです。

また、0歳人口の推計は、コーホート変化率法で推計はできないため、母親となりうる年齢階級(15～49歳)の人口と出生率から推計しました。

④ 実績値

実績値は各年4月1日現在の住民基本台帳の人口としています。例えば、「R6」は令和6年4月1日現在の人口です。

人口推計は、上記③のとおり見込んでいましたが、大きく減少した結果となりました。

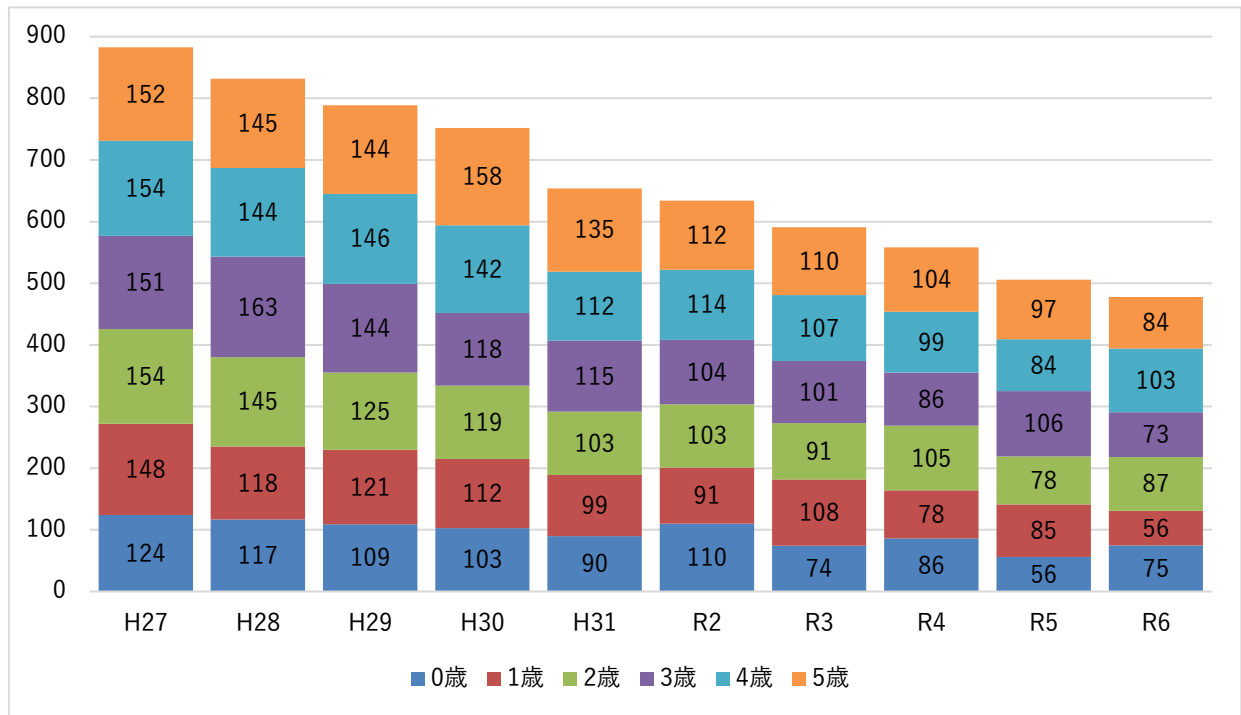
コーホート変化率法による人口推計と実績

	計画値					実績値				
	R2	R3	R4	R5	R6	R2	R3	R4	R5	R6
0 歳児	103	103	100	100	98	110	74	86	56	75
1 歳児	90	103	103	100	100	91	108	78	85	56
2 歳児	99	90	103	103	100	103	91	105	78	87
3 歳児	103	99	90	103	103	104	101	86	106	73
4 歳児	115	103	99	90	103	114	107	99	84	103
5 歳児	112	115	103	99	90	112	110	104	97	84
0～5 歳児	622	613	598	595	594	634	591	558	506	478
6 歳児	135	112	115	103	99	132	103	110	106	94
7 歳児	147	135	112	115	103	148	128	100	109	107
8 歳児	145	147	135	112	115	140	142	126	96	109
9 歳児	147	145	147	135	112	149	136	146	130	92
10 歳児	145	147	145	147	135	147	151	133	144	128
11 歳児	153	145	147	145	147	153	144	149	137	141
6～11 歳児	872	831	801	757	711	869	804	764	722	671
0～11 歳児	1,494	1,444	1,399	1,352	1,305	1,503	1,395	1,322	1,228	1,149
全体	19,201	19,110	18,740	19,010	18,910	19,087	18,660	18,349	17,930	17,526

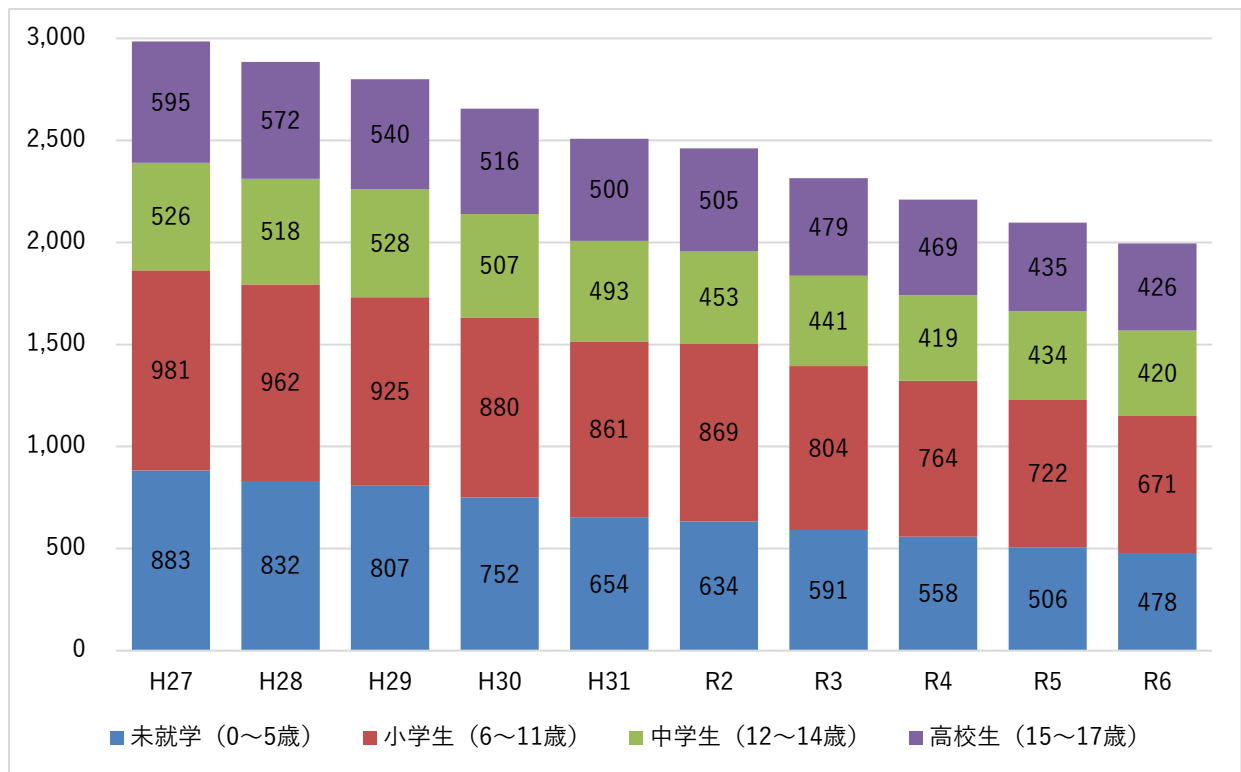
※実績値は各年 4 月 1 日現在

(2) 就学前児童数の推移

転入転出による社会増減は少ないものの、出生数が減少している。



(3) 18歳未満人口の推移



3 教育・保育施設の需要量及び確保方策

国から提示される基本指針等に沿って、計画期間における幼児期の学校教育・保育の量の見込み（必要利用定員総数）、確保の方策及び実施時期を次のとおり設定しました。

	計画値					実績値				
	R2	R3	R4	R5	R6	R2	R3	R4	R5	R6
1号定・2号認定（3歳以上、幼稚園・認定こども園・常設公立保育園）※R6 藤定員変更										
必要利用定員総数	348	345	345	345	345	310	299	285	264	233
1号認定	235	187	187	187	187	233	189	185	173	92
2号認定	113	158	158	158	158	77	110	100	91	141
確保の内容	297	280	259	253	255	345	345	345	345	295
特定保育・教育	297	280	259	253	255	345	345	345	345	295
過不足	△51	△65	△86	△92	△90	35	46	60	81	62
2号認定（3歳以上、特定保育・認可外保育施設）※R3 上美幌保育所休所										
必要利用定員総数	80	80	80	80	80	46	45	35	35	28
確保の内容	47	53	50	49	43	80	80	30	30	30
特例保育	13	14	11	12	12	50	50	0	0	0
認可外保育施設	34	39	39	37	31	30	30	30	30	30
過不足	△33	△27	△30	△31	△37	34	35	△5	△5	2
3号認定（0歳児、認可外保育施設・認定こども園・地域型保育）										
必要利用定員総数	16	22	22	22	22	12	20	23	17	15
確保の内容	16	22	22	22	22	12	18	18	18	18
特定教育・保育	6	12	12	12	12	6	12	12	12	12
地域型保育事業	0	0	0	0	0	0	0	0	0	0
認可外保育施設	10	10	10	10	10	6	6	6	6	6
過不足	0	0	0	0	0	0	△2	△5	1	3
3号認定（1・2歳児、保育所・認定こども園・特例保育）※R3 上美幌保育所休所										
必要利用定員総数	83	115	115	114	114	88	87	89	93	90
確保の内容	83	115	114	114	114	84	108	104	104	104
特定教育・保育	52	90	90	90	90	56	80	80	80	80
特例保育	4	4	4	4	4	4	4	0	0	0
認可外保育施設	27	21	20	20	20	24	24	24	24	24
過不足	0	0	△1	0	0	△4	21	15	11	14

4 地域子ども・子育て支援事業の提供

(1) 利用者支援事業

身近な場所で、教育・保育施設や地域の子育て支援事業等の情報提供及び必要に応じ相談・助言等を行うとともに、関係機関との連絡調整等を実施する事業です。

【実施状況】

令和2年度に「子育て世代包括支援センター」（はぐのんの）を設置しており、子育て支援センターや学校、医療機関等と連携しながら情報提供・相談体制を構築しています。
(単位：カ所)

	計画値					実績値				
	R2	R3	R4	R5	R6	R2	R3	R4	R5	R6
量の見込み	1	1	1	1	1	1	1	1	1	1
実施カ所数	1	1	1	1	1	1	1	1	1	1

(2) 地域子育て支援拠点事業

乳幼児及びその保護者が相互の交流を行う場所を開設し、子育てについての相談、情報提供、助言その他の援助を行う事業です。

【実施状況】

子育て支援センター（ぽかぽか）をコミュニティセンター内で開設しています。センター開放では、体操、手遊び、紙芝居や絵本の読み聞かせなどを行っているほか、バス遠足、ミニスポーツ、講師を招いた子育て講演会などを行っています。少子化や新型コロナウイルス感染症の影響があり、利用者数が減少していましたが、R6年度に入り、増加傾向にあります。

(量の見込み：人回、内容：カ所)

	計画値					実績値				
	R2	R3	R4	R5	R6	R2	R3	R4	R5	R6
量の見込み	330	330	330	330	330	255	164	147	149	204
確保の内容	1	1	1	1	1	1	1	1	1	1

(人回：1か月当たり、方策：カ所) (実績値は一時預かりを除く親利用者とした・R6は8月末)

(3) 妊婦健診事業

妊婦に対する健康診査を実施するとともに、妊娠期間中の適時に必要に応じた医学的検査を実施する事業です。

【実施状況】

妊婦さんの健康管理のため、妊婦一般健康診査を最大 14 回、超音波検査を最大 6 回までにかかる費用の一部を助成しています。

なお、北見市や網走市の産科医療機関における妊婦健診受診のための交通費を平成 16 年から助成しています。

	計画値					実績値				
	R2	R3	R4	R5	R6	R2	R3	R4	R5	R6
量の見込み	110	110	110	110	110	88	80	82	67	
確保の内容	110	110	110	110	110	88	80	82	67	

(4) 乳児家庭全戸訪問事業

生後 4 か月までの乳児のいる全ての家庭を訪問し、子育て支援に関する情報提供や養育環境等の把握を行う事業です。

【実施状況】

生後 4 か月までの乳児のいる全ての家庭を訪問しています。

	計画値					実績値				
	R2	R3	R4	R5	R6	R2	R3	R4	R5	R6
量の見込み	110	110	110	110	110	110	90	62	80	
確保の内容	110	110	110	110	110	110	90	62	80	

(5) 養育支援訪問事業

養育支援が特に必要な家庭を訪問し、養育に関する指導・助言等を行う事業です。

【実施状況】

子育てに困難さを抱えているご家庭に月 1 回から年数回の範囲で状況に応じて訪問し指導・助言を行っています。

	計画値					実績値				
	R2	R3	R4	R5	R6	R2	R3	R4	R5	R6
量の見込み	20	20	20	20	20	40	40	44	44	
確保の内容	20	20	20	20	20	40	40	44	44	

(6) 子育て短期支援事業（ショートステイ）

保護者の疾病等の理由により家庭において養育を受けることが一時的に困難になった児童を児童養護施設等に入所させ、必要な保護を行う事業です。

【実施状況】

本計画ではニーズが少ないことから、今後の要望や状況に応じて検討することとしていましたが、実施には至っていません。

	R2	R3	R4	R5	R6	実績
量の見込み	0 人日	0 人日	0 人日	0 人日	0 人日	0 人日
確保の内容	0 人日	0 人日	0 人日	0 人日	0 人日	0 人日

(7) 子育て援助活動支援事業

子育て中の保護者を会員として、児童の預かり等の援助を受けることを希望する者と援助を行うことを希望する者との相互援助活動に関する連絡、調整を行う事業です。（ファミリーサポート事業など）

【実施状況】

本計画ではアンケートによる事業ニーズがなかったことから、今後の状況に応じて検討することとしていましたが、実施には至っていません。

	R2	R3	R4	R5	R6	実績
量の見込み（就学後）	0 人日	0 人日	0 人日	0 人日	0 人日	0 人日
確保の内容	0 人日	0 人日	0 人日	0 人日	0 人日	0 人日

(8) 一時預かり事業

認定こども園、保育所（園）、地域子育て支援センターその他の場所において、一時的に預かり、必要な保護を行う事業です。

【実施状況】

① 認定こども園における在園児対象型

認定こども園の1号認定（教育標準時間）の利用時間は基本的に14時までですが、14時を超えて保育が必要な場合に一時預かり事業が利用できます。

（年間のべ人数）

	計画値					実績値				
	R2	R3	R4	R5	R6	R2	R3	R4	R5	R6
量の見込み	15,000	15,000	15,000	15,000	15,000	15,890	13,295	13,622	14,192	
確保の内容										
教育・保育施設	15,000	15,000	15,000	15,000	15,000	15,890	13,295	13,622	14,192	
施設数（カ所）	2	2	2	2	2	2	2	2	2	2
過不足	0	0	0	0	0	0	0	0	0	

② 在園児対象型以外

子育て支援センターで行っている一時預かり事業は、保護者の就労や入通院など一定の利用用途が定められていましたが、令和6年4月から拡大し保護者の所用やリフレッシュなど用途を問わず利用できるようになりました。

（年間のべ人数）

	計画値					実績値				
	R2	R3	R4	R5	R6	R2	R3	R4	R5	R6
量の見込み（人日）	520	520	520	520	520	512	511	614	551	81
確保の内容										
確保の方策（人日）	520	520	520	520	520	512	511	614	551	81
施設数（カ所）	4	4	4	4	4	4	4	4	4	4
過不足（人）	0	0	0	0	0	0	0	0	0	0

(9) 時間外保育（延長保育）事業

保育認定を受けた子どもについて、通常の利用日及び利用時間以外の日及び時間、保育所（園）等において保育を実施する事業です。（延長保育・休日保育等）

【実施状況】

町立保育園を除く認定こども園、認可外保育園では 18 時を超えて保育を行っています。

	計画値					実績値				
	R2	R3	R4	R5	R6	R2	R3	R4	R5	R6
量の見込み（人）	40	40	40	40	40	-	-	-	-	-
確保の内容										
確保の方策（人）	40	40	40	40	40	91	166	166	166	166
施設数（カ所）	1	1	1	1	1	2	3	3	3	3

(10) 病児・病後児保育事業

病児について、病院・保育所（園）等に付設された専用スペース等において、看護師等が一時的に保育等をする事業です。

【実施状況】

本計画ではニーズが少なく施設整備をしても稼働率が低くなることが想定されるため、今後の要望や状況に応じて検討することとしておりましたが、実施には至っておりません。

	R2	R3	R4	R5	R6	実績
量の見込み	0 人日	0 人日	0 人日	0 人日	0 人日	0 人日
確保の内容						
確保の方策	0 人日	0 人日	0 人日	0 人日	0 人日	0 人日
施設数	0 か所	0 か所	0 か所	0 か所	0 か所	0 か所

(11) 放課後児童健全育成事業（学童クラブ）

保護者が就労等により昼間家庭にいない小学生に対し、授業の終了後に過ごす場所を確保し、その健全な育成を図る事業です。

平成 27 年度からの新制度移行に伴い国の基準としては、小学校 6 年生までを対象としますが、本町においては現在小学校 3 年生まで対象となっていますので、今後対象児童の拡充に向け検討していきます。

【実施状況】

令和 3 年 4 月から旭学童保育所（旭小学校）は小学校 4 年生まで受入を拡大しましたが、他の学童保育所にあっては受入拡大には至っておりません。

	計画値					実績値				
	R2	R3	R4	R5	R6	R2	R3	R4	R5	R6
【低学年】 量の見込み：人	150	150	150	150	150	139	136	119	128	140
確保の内容：人	150	150	150	150	150	150	150	150	150	150
【高学年】 量の見込み：人	30	30	30	30	30	1	7	3	3	2
確保の内容：人	30	30	30	30	30	30	30	30	30	30
施設数：か所	3	3	3	3	3	3	3	3	3	3

※実績値は 8 月 1 日現在

(12) 実費徴収に伴う補足給付事業

生活保護世帯などの低所得で生計が困難である者の子どもが特定教育・保育等の提供を受けた場合、当該支給認定保護者が特定教育・保育施設に支払う日用品、文房具等の購入に要する費用、行事への参加に要する費用等の一部を助成する事業です。

今後は、国の動向や保護者・園児の状況をふまえながら検討していきます。

(13) 多様な主体の参入促進・能力活用事業

特定教育・保育施設等への民間事業者の参入の促進に関する調査研究その他多様な事業者の能力を活用した特定教育・保育施設等の設置又は運営を促進するための事業です。

今後は、事業者からの申請状況等を勘案しながら必要に応じて対応していきます。

5 教育・保育の一体的提供の推進

(5) 教育・保育施設の今後の方向性

町内の教育・保育施設等の方向性については、今後の児童数の推移が減少傾向にあることから、町内にある幼稚園2園の存続を前提として美幌・東陽保育園の統合、へき地保育所の老朽化及び児童数減少に伴う再編、休所、閉所などを検討する必要があると考えられます。

各施設の定員数

	大谷 幼稚園	藤 幼稚園	美幌 保育園	東陽 保育園	季節 保育所	へき地 保育所	ひまわり 保育園	計
現 状 (R2)	105	140	60	60	100	150	60	675
目標値	132	170	120				60	482
R6 年度 実績値	132	135	120				60	447
将来像								

※平成 31 年度から藤幼稚園の 2 号・3 号定員が 30 人増

令和 2 年度からへき地保育所（福住保育所・田中保育所）が児童数減少のため休所

令和 3 年度、大谷幼稚園が認定こども園へ移行予定であり、2 号・3 号の増員。

また、上美幌保育所休所が児童数減少のため休所

令和 6 年度、藤幼稚園 1 号を 130 人から 45 人に、2 号を 40 人から 90 人に変更