

広  
報

# 美幌

Since 1952  
びほろ

表紙Photo

美幌小学校運動会



今月の特集

P2-5

## 美幌町総合計画を 考える

～わたしたちがつくる美幌町の未来～

2025

# 7

No.1251

わたしたちがつくる美幌町の未来

# 美幌町 総合計画 を考える

HP 13691

問 政策推進課 政策統計G ☎ 77-6529

## まちづくりの方向性を示す「総合計画」

### 2026年からの第7期計画策定へ向けて

「総合計画」とは、これからのまちづくりの方向性を示す総合的な計画のことで、町にある様々な計画の中で、最上位の計画となります。町の将来像やまちづくりの目標等を定める「基本構想」、基本構想を実現するために取り組む内容を示す「基本計画」、基本計画を具体的に進める内容（事業）を示す「実施計画」で構成されています。この総合計画のもと、福祉や経済、交通や教育など、

各分野における計画等を策定します。現在の第6期総合計画では、基本目標2「自然の美しさやくらしの安心を、みんなで護りあうまちづくり」の2.4「子育て支援の充実」の中で、子育て世代の負担を軽減するため、支援の拡大を図ることとしていました。この計画に基づき、町では実際に子ども医療費助成の拡充を行い、現在までに、0歳から高校卒業までのお子さんの医療費を無償化しました。この取り組みは、第6期総合計画で定めた内容に

基づいて行われた取り組みの一つです。このように、総合計画に記載された内容（事業）の1つ1つに取り組んでいき、まちづくりを進めています。これまでの第1期〜第6期総合計画では、それぞれ約10年間の方向性を定め、まちづくりを進めてきました。そして、これから策定する第7期総合計画は12年間の計画とする予定で、令和20年（2038年）までのまちづくりの方向性を決めることとなります。総合計画とは、十数年先の美幌町の姿を描く、とても大切な計画です。

## いま現在の総合計画を知る



### 基本目標

- 1 人を創り、地域力を高めるまちづくり
- 2 自然の美しさやくらしの安全を、みんなで護りあうまちづくり
- 3 まちの資源や持ち味を、活力に換えていくまちづくり
- 4 住みやすく、人が集まる基盤をつくるまちづくり
- 5 夢を育む体験！あたたかい人をつくるまちづくり

第6期美幌町総合計画は美幌町HPにてご覧いただけます。

HP 13692



### 総合計画とは



総合計画とは、町の計画の中で最も大きな計画です。将来の美幌町をよりよい町とするための取り組みを明記しています。

### 総合計画の構成



総合計画は、「基本構想（政策）」「基本計画（施策）」「実施計画（事業）」の3つから成るピラミッド型で構成されています。

### 計画の期間

2027  
↓  
2038

現在の第6期計画は、令和8年（2026年）までとなっています。令和9年（2027年）からの第7期計画は、令和20年（2038年）までの12年間の計画とする予定です。

### 町民主体で つくる計画です



町民のみなさまから委員を募集し構成される「『びほろ』みらいまちづくり会議」で議論し、計画の案を作成します。また、町民向けアンケートを実施します。

### Column コラム 総合計画の いま、むかし

昭和41年（1966年）  
第1期総合計画を策定



美幌町  
最初の総合計画

昭和52年（1977年）  
第2期総合計画を策定



町の発展方向  
豊かな明日を  
拓く田園都市美幌

昭和61年（1986年）  
第3期総合計画を策定



メインテーマ  
人々の心がかよう  
豊かな田園都市の創造

平成8年（1996年）  
第4期総合計画を策定



テーマ  
しあわせで緑豊かな  
交流都市の創造

平成18年（2006年）  
第5期総合計画を策定



将来像  
夢はぐくむ緑の大地  
びほろ

平成28年（2016年）  
第6期総合計画を策定



将来像  
ひとつつながる、  
みらいへつなげる  
ここにしかないまち  
びほろ

## あなたの声を届ける 町民アンケート

「第7期美幌町総合計画」を策定するにあたり、町民のみなさまから、美幌町での暮らしの満足度やまちづくりに対する要望などお伺いし、その内容を反映した計画を策定するため、町民アンケートを実施します。

**対象者** 美幌町にお住まいの18歳以上の方から、無作為で選出した2,000人

### 回答方法 紙の調査票で回答

調査票と一緒にお送りした「返信用封筒」に記入した調査票を入れ、ポストに投函してください。  
(担当窓口へ直接提出しても構いません)



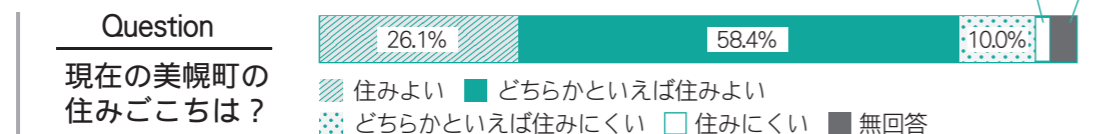
### インターネットで回答

スマートフォン、タブレットなどの端末から、調査票に記載されているQRコードを読み取り、インターネットの専用ページから回答してください。



※調査票に記入された内容や個人情報は本調査以外の目的で使用することはありません。

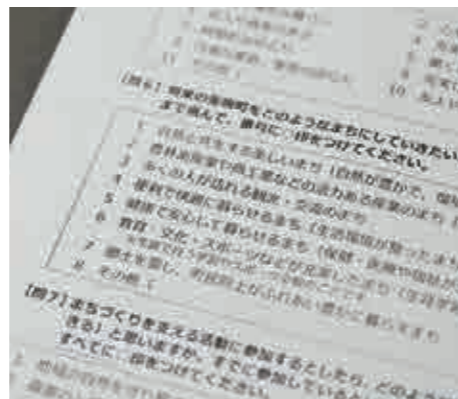
### 前回アンケート(平成26年7月実施)の結果[一部抜粋]



## 24時間いつでも意見を受付 Webアンケートボックス

「町民アンケート」のほか、総合計画について何かご意見があれば、いつでもみなさまから町に意見を提出することができる「Webアンケートボックス」の設置を予定しています。今後、計画策定の進捗状況や会議の開催結果を町HPなどでお知らせしていきますが、わからないことや気になること、もっとこうしてほしいなどと思ったらすぐに意見を町に伝えることができる仕組みを取り入れていきます。詳しい内容については、準備ができ次第、改めてお知らせいたします。

みなさまのご意見をお聞かせください



## あなたのアイデアを形に 『びほろ』みらいまちづくり会議

美幌町をどのような「まち」にしていくのかについて議論する『びほろ』みらいまちづくり会議のメンバーを募集します。

「会議」としてはありますが、堅苦しい場で難しいテーマについて議論するものではなく、町民のみなさまからご意見やこれからの美幌町に対するアイデアを教えてください。また、専門的な知識も必要ありません。今の美幌町、そしてこれからの美幌町に対する思いをお話していただければと考えています。

美幌町の将来について、一緒に考えましょう！

**募集人数** 12名  
**募集期間** 7月1日(火)～7月31日(木)  
**任期** 令和7年8月～令和9年3月(予定)  
**応募資格** 満18歳以上で、町内に住所を有する方、町内で働きまたは学んでいる方及び事業活動を営む方

応募方法

町HPに掲載または役場政策統計Gに備え付けの「応募用紙」に必要事項を記入のうえ、政策統計Gへ提出。

### 提出方法

窓口へ持参、E-mail、FAX、郵送



応募用紙提出先  
問い合わせ先

政策推進課 政策統計G

77-6529 / FAX 72-4869 / 窓口16番  
seisakug@town.bihoro.hokkaido.jp

募集人数を上回る場合、年齢や性別等のバランスを考慮して選考させていただきますので、ご了承ください。また、無報酬での任命となりますのでご了承ください。

## 声を聴き、よりよい計画に パブリックコメント

総合計画の案が完成しましたら、町民のみなさまに広くご意見を募集する「パブリックコメント」を実施します。実施時期が近くなりましたら、町広報誌やHPでお知らせいたします。

# 総合計画は 町民主体でつくる計画

美幌町の将来を考えるこの計画は、行政だけで考えて、取りまとめることができるものではありません。美幌町に住むみなさまの意見が反映されていなければ、美幌町の将来像を示す総合計画とは言えません。

第7期総合計画の策定に向けてみなさまからご意見をいただくため、ご協力をお願いします。

# 7月20日(日) 参議院議員通常選挙

第27回参議院議員通常選挙が執行されます。  
投票日には、あなたの大切な一票を無駄にしないようにご家族皆で投票に出かけましょう。

## ■投票できる方

- ①令和7年4月2日までに美幌町に転入届出をし、引き続き3カ月以上住所を有している方  
(転入の時期により投票できる場所が異なるため、詳しくは選挙管理委員会へお問い合わせください。)
- ②平成19年7月21日までに生まれた方

## ■投票場所

投票できる場所は、「投票所入場券」に記載されている場所です。  
なお、投票所は右表のとおりです。  
(6月19日以降に転居された方については、転居前のご住所での投票区(所)となります。)

投票区	投票所	投票時間
第1	しゃきっとプラザ 集団健診ホール	7時～20時
第2	美幌小学校 玄関ホール	
第3	東陽小学校 玄関ホール	
第4	北中学校 玄関ホール	
第5	旭小学校 体育館	
第6	旧上美幌保育所	7時～18時
第7	報徳地区農作業準備休憩施設	
第8	福住公民館	
第9	田中地区農作業準備休憩施設	
第10	豊岡自治会館	

## ■第4投票区の方へ

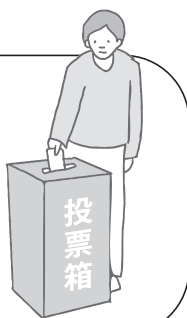
当日7月20日は「美幌観光和牛まつり」開催のため、周辺道路で混雑が予想されますので、投票にお越しの際はご注意ください。

## ■お体の不自由な方へ

市街地の投票所には車いすを用意するなど、投票環境の向上に努めています。  
手助けが必要な方はお気軽に投票所スタッフへお申し出ください。

## ■期日前投票

- ▼期間  
7月4日(金)～7月19日(土)
- ▼時間  
8時30分～20時
- ▼場所  
役場1階第1会議室

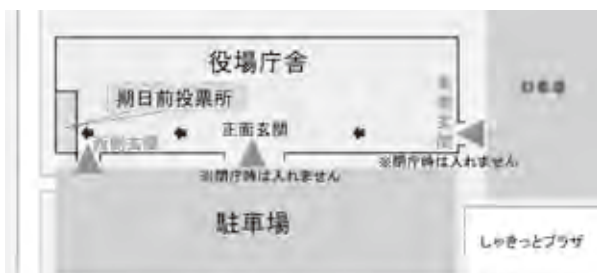


## ■臨時期日前投票所の設置

臨時期日前投票所はご自分の投票区(所)に関係なくご利用できますので、ぜひご利用ください。

日	時	開設場所
7月17日(木)	14時～17時	東町集会室 (東町2丁目7番地の1)
7月18日(金)	14時～17時	みなみまち集会室(旧法務局) (東1条南3丁目5番地の1)

投票の際は、入場券をお持ちください。期日前投票には、「期日前投票宣誓書」が必要です。入場券の裏に印刷してありますので、事前に記入し、投票所にお持ちいただければすぐに投票できます。



問 選挙管理委員会事務局 ☎ 77-6572

2025

7/20日

9:30~14:00

第44回

美幌観光

網走川河畔公園  
(みどり橋付近)



# 和牛まつり



9:30~14:00

## 野外焼肉パーティー

前売券 2,000円 当日券 2,200円  
(230g・1600パック限定) (230g・250パック限定)

前売り券  
販売所

美幌町役場/美幌観光物産協会/JAびほろ/  
美幌商工会議所/田村精肉店/味噌精肉店/  
峠の湯びほろ/(一社)北見市観光協会

雨天中止時は9:30よりJR美幌駅にて肉の引き換え実施(当日券販売) 住所:美幌町新町3丁目



12:40~13:10

テツ and トモ  
爆笑ライブ



SHINOBU  
ものまねショー

12:10~12:35

### ステージアトラクション

- 9:30~9:50 太鼓演奏
- 10:00~10:15 開会セレモニー
- 10:20~10:40 美中・北中・津別中合同バンド演奏
- 10:50~11:10 ガールズコレクション2025
- 11:20~12:00 陸上自衛隊第5音楽隊演奏
- 13:20~14:00 お楽しみ抽選会

豪華商品他、協賛各社からの食品など 雨天中止時はすべて中止

### 野外広場

●キャラクター大集合

- ぎゅうたろう機関車運行
- 射的コーナー
- フワフワ戦車

### 協賛行事

- 売店の出店
- 美高ショップ

【主催】 第44回美幌観光和牛まつり実行委員会  
 【協賛】 美幌町/美幌観光物産協会/JAびほろ/美幌商工会議所/美幌建設業協会  
 【後援】 日本航空機/全日本空輸機/ANA AIRDO/北海道コカ・コーラボトリング機/サッポロビール機/北海道北見バス機/釧路路プリンスホテル  
 【問合せ先】 美幌観光物産協会/美幌町(事務局)美幌観光物産協会 美幌町新町3丁目 JR美幌駅南内 TEL0152-73-2211 FAX0152-77-3005



## ■「資格確認書」に限度区分等を記載することができます

資格確認書の以下①～③の欄は、申請により併記することが可能です。

なお、過去に「限度額適用・標準負担額減額認定証」や「限度額適用認定証」が交付されていた方は、①と②がすでに併記されていますが、申請により資格確認書に併記しないことも可能です。



①限度区分、限度区分の発効期日 ②長期入院該当日 ③特定疾病区分、特定疾病区分の発効期日

◆限度区分…医療費が高額になったときの自己負担限度額や入院した時の食事代などの区分を示しており、前年の所得に応じて決まります。資格確認書の表記は次のとおりです。

限度区分	自己負担割合	対象者
現役Ⅲ	3割	住民税の課税所得(注1)が690万円以上の被保険者と、同一世帯にいる被保険者の方
現役Ⅱ		住民税の課税所得が380万円以上の被保険者と、同一世帯にいる被保険者の方
現役Ⅰ		住民税の課税所得が145万円以上の被保険者と、同一世帯にいる被保険者の方
一般Ⅱ	2割	以下の(1)と(2)両方の要件に該当する方 (1)同一世帯に住民税の課税所得28万以上145万円未満の被保険者の方がいる。 (2)同一世帯内の被保険者全員の「年金収入+年金以外の合計所得金額(注2)」の合計金額が ・被保険者が1人の場合 → 200万円以上 ・被保険者が2人以上の場合 → 320万円以上
一般Ⅰ	1割	住民税課税世帯で一般Ⅲに該当しない方
区Ⅱ		世帯全員が住民税非課税であり、区Ⅱに該当しない方
区Ⅰ		世帯全員が住民税非課税であり、以下のいずれかに該当する方 ・世帯全員の所得が0円(注3) ・高齢福祉年金を受給している方

(注1) 「課税所得」とは、住民税納税通知書の「課税基準」の額(前年の収入から、給与所得控除や公的年金等控除、所得控除(基礎控除や社会保険料控除等)を差し引いた後の金額)であり、確定申告書(所得税)に記載された課税される所得金額とは異なります。

(注2) 給与所得がある場合は、給与所得金額から10万円を控除します。

(注3) 公的年金控除は80万6,700円(令和7年7月までは80万円)を適用します。給与所得がある場合は、給与所得金額から10万円を控除します。

◆長期入院該当日…直近12ヶ月の入院日数が90日を超える住民税非課税世帯(区Ⅱ)に該当し、申請により認定を受けている方のみ記載できます。

◆特定疾病区分…特定疾病療養受療証をお持ちの方で資格確認書に併記を希望する場合は、申請により記載できます。

## ■暫定運用終了後の要配慮者への資格確認書の交付は1度申請が必要です

暫定運用終了後、マイナ保険証をお持ちの方は、原則「資格確認書」を発行することができません。ただし一度、要配慮者でありマイナ保険証を利用できないことを理由とした交付申請があれば、その後の更新時においては、申請なく資格確認書を発行いたします。(毎年申請いただく必要はありません)。

※要配慮者とは、介助者等の第三者が被保険者本人に同行して本人の資格確認を補助する必要がある等、マイナ保険証での受診が困難な高齢者や障がい者などが対象となります。

問 北海道後期高齢者医療広域連合(☎011-290-5601) / 戸籍保険課 医療給付G(☎77-6533・窓口4番)

# 後期高齢者医療制度のお知らせ

## 令和7年度の保険料のお支払いと保険証及び資格確認書の一斉更新

### ■保険料額をお知らせします

令和7年度の保険料は、7月中旬頃に個別にお知らせします。

HP 1236

均等割 【1人当たり保険料】 52,953円	+	所得割 【本人の所得に応じた額】 (令和6年中の所得-最大43万円)×11.79%	=	1年間の保険料 【限度額80万円】 (100円未満切捨)
------------------------------	---	---	---	------------------------------------

○年度の途中で加入したときは、加入した月からの月割で計算します。  
※「所得」とは、前年の「収入」から必要経費(公的年金等控除や給与所得控除額など)を引いたものです。  
※前年の所得金額により、43万円の控除額が異なる場合があります。

### ■保険料の軽減

#### 均等割の軽減(年額)

- 軽減は被保険者と世帯主の所得の合計で判定します(被保険者ではない世帯主の所得も判定の対象)。
- 昭和35年1月1日以前に生まれた方の公的年金等に係る所得は、さらに15万円を引いた額で判定します。

対象者の所得要件(世帯主及び世帯の被保険者全員の軽減判定の所得額)	均等割の軽減割合
43万円+10万円×(給与所得者等の数-1)	7割
43万円+(30万5千円×世帯の被保険者数)+10万円×(給与所得者等の数-1)	5割
43万円+(56万円×世帯の被保険者数)+10万円×(給与所得者等の数-1)	2割

※給与所得者等とは、次のいずれかに該当する方です。  
・給与等の収入金額が55万円を超える方  
・公的年金の収入金額が60万円(65歳未満)、125万円(65歳以上)を超える方

#### 被用者保険の被扶養者だった方の軽減

- この制度に加入したとき、被用者保険の被扶養者だった方は、負担軽減のための特別措置として、所得割がかからず、制度加入から2年を経過していない期間のみ均等割が5割軽減となります。
- ※被用者保険とは、協会けんぽ等、主にサラリーマンの方々が入入している健康保険のことで、市町村の国民健康保険等は含まれません。

### ■保険料の減免

災害、失業などによる所得の大幅な減少、その他特別の事情で生活が著しく困窮し、保険料のお支払いが困難な方は、保険料の減免が受けられる場合がありますので、医療給付Gへご相談ください。

### ■保険料のお支払い方法

保険料の納め方は、原則「年金天引き」です。ただし、次の(1)～(3)のいずれかに該当する方は「年金天引き」の対象となりません。「納付書」または「口座振替」にてお納めください。

※社会保険料控除は、「年金天引き」の方は本人に、「口座振替」の方は口座名義人に適用されます。

- (1)介護保険料が「年金天引き」されていない方(年金額が年額18万円未満の方)
- (2)介護保険と後期高齢者医療の保険料の合計額が、介護保険料が天引きされている年金受給額の半分以上を超える方
- (3)新たに制度に加入された方の半年の期間

### ※ご注意

国民健康保険税の口座振替は自動継続されません。口座振替を希望される場合は医療給付Gへ申込みください。(必要なもの:本人の資格確認書、お支払いする口座の預金通帳とお届印)

### ■黄緑色の「資格確認書」を交付します

現在、ご使用の白色の保険証または黄緑色の資格確認書の有効期限が7月31日をもって満了となるため、8月以降は使用できなくなります。

7月中旬に新たに黄緑色の「資格確認書」を交付します。新しい「資格確認書」は、8月1日から令和8年7月31日まで使用できます(お手元に届いてすぐには使用できません)。

今回交付する資格確認書は、健康保険証の利用登録をしたマイナンバーカード(マイナ保険証)の保有状況に関わらず、令和8年7月末まで暫定的な運用として一律で全被保険者へ交付します。

医療機関等を受診する際に資格確認書を提示することで、これまでの保険証と同様に使用できます。一方で、マイナ保険証には様々なメリットがありますので、ぜひマイナ保険証の利用をご検討ください。



保険証

資格確認書

必ずご確認ください

# 戸籍のフリガナ通知書を発送します

戸籍にフリガナを記載する法律が、本年5月26日に施行されました。美幌町に本籍を置く方へ、戸籍に記載される予定の氏名のフリガナを、7月下旬以降に順次通知する予定です。

通知が届きましたら、必ず記載されているフリガナをご確認ください。



## 通知に記載のフリガナが正しい場合、届出は不要です。

一方、通知書に記載されているフリガナに誤りがある場合や、早期に戸籍や住民票にフリガナを記載する必要がある場合は、届出をしてください。届出の方法については、コールセンター（☎0570-05-0310）にお問い合わせいただくか、法務省ホームページをご覧ください。

※同一戸籍・同一住所の方には1通に集約され、1通につき4名まで記載されています。別住所の方には住所地ごとに送付されます。

※令和7年5月26日時点の戸籍情報を基に通知書を作成します。そのため、記載内容が到着時点と異なる場合があります。また、宛先についても、同日時点の戸籍附票に記載の住所情報を基に発送するため、以降に住所変更があった場合、通知書が届かない場合があります。

## ★フリガナ通知書を受け取ったら必ず確認をしてください。

**確認のポイント！** 文字の大小：拗音・促音に注意してください。  
※拗音（小さい「ゃ」「ゅ」「ょ」を含む音）・促音（小さい「っ」を含む音）

**例：名前が「京子」 通知に「キヨウコ」と記載されている。**

この場合、届出をしないと通知に記載された大きいカタカナのまま記載されます。正しくは「キョウコ」の場合、必ず届出をしてください。



## ○令和8年5月26日以降に フリガナが記載されます。

届出がなかった場合、法施行日の1年を経過した日（令和8年5月26日）以降、順次、市区町村長職権で戸籍にフリガナを記載します。なお、フリガナを記載した戸籍証明書の発行までは数か月を要する予定です。

正しい場合は、届出をしなくても通知のとおり戸籍に記載されるから安心だよ！



制度の詳細はこちら！  
法務省民事局ホームページ



町民手作りのお祭りを今年も

HP 13787

### 第32回美幌ふるさと祭り出店者募集

手作り出店実行委員会では、9月4日(木)から6日(土)に開催される「第32回美幌ふるさと祭り」の出店者・ステージイベント出演者を募集します(令和6年度入場者数 7万人)。

**募集期間** 7月1日(火)~31日(木)までの間、平日8:45~17:30に受け付けます。

**申込方法** 必要書類を作成のうえ、町民活動Gに提出してください。  
※必要書類は町民活動G窓口で配布しているほか、町ホームページからダウンロード可能です。



#### 出店者募集

- 対象となる方**
- ①町内在住者(個人・法人・サークル)で本町に住所を有する方
  - ②暴力団の資金源根絶と青少年の健全育成の趣旨に賛同し、実行委員会が定める規定を遵守できる方
- ※町外在住者による出店は、原則として認めておりません(美幌町内に勤務している町外在住の方は、職場から雇用証明書が発行された場合に限り、出店手伝い者として登録可能)。

出店テント数が100張に達するか、7月31日(木)のいずれか早い時点で締切ります(先着順)。

#### ステージイベント出演者募集

- 内容等** ダンス、音楽、漫才、演劇等  
※プロ・アマチュア、個人・団体問いません。  
※ステージ・音響設備を準備しています。
- 出演時間** 1団体あたり15分~1時間
- 出演料・謝礼**  
出演料や謝礼はありませんが、出演にかかる経費(材料費・運搬費等)を一部負担します(上限5千円)。  
※衣装代、交通費等は経費対象外

問 町民活動課 町民活動G 77-6537・窓口1番

### 地域で守る子どもたちの安全

HP 13788

#### こども110番の家利用登録

ご協力いただける個人または店舗がありましたら、町民活動Gまでご連絡ください。

#### こども110番の家事業は

子どもが身の危険を感じた時に、登録のある自宅や店舗で保護し、警察や学校・家庭に連絡し地域ぐるみで子どもの安全を守る取組です。登録後は「こども110番の家」ステッカーを配布し、玄関先等子どもが見えるところに貼り付けていただいています。

#### 見舞金補償制度

こども110番の家活動中に傷害を被った場合や建物が壊された場合、町から見舞金が支払われます。補償対象は本人や配偶者等のほか店舗等の場合は従業員も対象となります。

**通院見舞金** 1名につき支払限度額1万円

**建物損害見舞金** 1軒につき支払限度額3万円

※この他死亡見舞金、入院見舞金などがあります。

#### 適切な利用をお願いします

トイレの借用や雨宿りなど、こども110番の家を利用できない場合がありますので、お子さんが来た際には必ず確認してください。

問 町民活動課 町民活動G 77-6537・窓口1番

### 駅前に設置されて今年で2年

HP 13789

#### みんなで「ポケふた」を掃除しよう!

これからもたくさんの人に「ポケふた」を見てもらえるよう、皆さんで掃除をして綺麗にしましょう。



**用意するもの**  
小さなほうき、やわらかい布、水(必要に応じて)

**掃除のしかた**

- 1 土や砂・ゴミなどを払う  
ほうきやブラシは毛先の柔らかいものを使う
- 2 布で水拭きする  
霧吹きで水をかけてやさしく拭きます。数回拭いて取れない汚れはそのままにしてください。

**注意** ○周囲の安全を十分確認してください。  
○アルコールやウェットシートなどはポケふたを痛めるので、使わないでください。  
○掃除で出たゴミはお持ち帰りください。  
○ポケふたの汚れを無理に落とす必要はありません。

ポケふたは美幌駅前のぽっぱ屋前にあります。

問 町民活動課 町民活動G 77-6537・窓口1番



## 空き家の解体費用を支援します

## 一般型

除却費用の3分の2を補助

## 補助内容

居住用空家等を解体し、更地にするもので、現地調査の結果、不良度判定が50点以上の物件に対して補助

**補助金額** 不良住宅 最大 **80万円**  
(不良度判定100点以上)  
準不良住宅 最大 **40万円**  
(不良度判定50~99点)

## 新築型

除却費用の5分の4を補助

## 補助内容

昭和56年5月31日以前に建築された居住用空家等を解体し、更地にした後、2年以内に住宅を新築するもので、現地調査の結果、隣地や歩道等に落雪等の被害が見込まれる物件に対して補助

**補助金額** 最大**130万円**

## 商業型

除却費用の2分の1を補助

## 補助内容

空き店舗や賃貸住宅を解体し、更地にするもので、現地調査の結果、不良度判定が50点以上で隣地や歩道等に落雪等の被害が見込まれる物件に対し補助

**補助金額** 不良住宅 最大 **50万円**  
(不良度判定100点以上)  
準不良住宅 最大 **25万円**  
(不良度判定50~99点)

■ 事前受付期間 7月31日(木)まで

## ■ 共通要件

**対象物件** ①1年以上使用されていないもの  
②都市計画区域内に存在するもの

**施工業者** 町内事業者であること

必要書類は町ホームページからダウンロードするか、政策統計Gの窓口でお受け取りください。



## ■ 応募方法

○ 事前受付→現地調査→調査結果通知→交付申請を経て交付を決定します。

○ 解体工事の契約は交付決定後に行ってください。

問 政策推進課 政策統計G ☎ 77-6529

## 熱中症に気をつけください

HP 13407

## クーリングシェルターを設置します

熱中症による健康被害を防止するため、熱中症特別警戒アラートが発表されたときなどに、公共施設や民間施設をクーリングシェルターとして開放します。

指定施設

- ①しゃきっとプラザ ②町民会館  
③スーパーアークス美幌店  
④コープさっぽろ美幌店 ⑤シティびほろ店

**開放時間** 開館、開店日の10時~17時まで

クーリングシェルターは、次の場合に開放されます。

- ①熱中症特別警戒アラートが北海道に出されたとき  
②熱中症警戒アラートがオホーツク管内に出され、美幌町の暑さ指数が31に達するとされたとき

注意事項

- ・ 涼しい環境が確保できる場合、クーリングシェルターへ移動する必要はありません。
- ・ 受け入れできる人数には限りがあります。
- ・ 利用時は各施設の指示に従ってください。

開放時には、町HP・広報車などでお知らせします。

環境省が熱中症警戒情報を発信していますのでご覧ください。



問 危機対策課 危機対策G ☎ 77-6528

## 企画事業を募集します

HP 11953

## びほろの活力共創事業補助金

対象となる事業・応募資格等は町ホームページをご確認ください。

■ 募集期間 7月1日(火)~17日(木)

## ■ 対象事業

## 地域活性化事業(ソフト事業)

補助率	限度額
【1年目】補助対象経費の10分の10以内	50万円
【2年目】補助対象経費の10分の8以内	40万円
【3年目】補助対象経費の10分の6以内	30万円

## 設備投資事業(ハード事業)

補助率	限度額
補助対象経費の10分の5以内	100万円

申込方法

必要書類(事業企画書等)を作成の上、町民活動Gまで提出してください。必要書類の様式は窓口で配布のほか、町ホームページからもダウンロードできます。



新規に応募予定の団体の方は、日程に余裕を持って事前に担当にご相談ください。


問 町民活動課 町民活動G ☎ 77-6537・窓口1番

補助対象を拡充します

HP 13408

## UIJターン支援事業

町内企業の担い手不足解消のために支給する補助金の内容を拡充しました。

拡充内容	東京23区内から移住された方
<p>東京23区を含まないオホーツク管外から移住し、次の要件に該当する方に補助します。</p> <ul style="list-style-type: none"> <li>◆本町に住民票を移した時点で満45歳未満の方</li> <li>◆補助金申請時点で、転入後3か月以上1年未満の方</li> </ul> <p><b>就業に関する要件</b></p> <ul style="list-style-type: none"> <li>◇勤務地が美幌町内であること</li> <li>◇就業先が支援対象法人として登録している町内企業であること</li> <li>◇支援対象法人として登録した町内企業に就業することを目的に転入したこと など</li> </ul> <p><b>補助金額</b> 30万円</p>	<p>次の要件に該当する方に補助します。</p> <ul style="list-style-type: none"> <li>◆移住する直近10年のうち、通算5年以上東京23区に在住もしくは通勤していた方</li> <li>◆移住の直前に1年以上、東京23区に在住もしくは通勤していた方</li> </ul> <p><b>就業に関する要件</b></p> <ul style="list-style-type: none"> <li>◇マッチングサイト掲載の法人に新規就業した方</li> <li>◇テレワーク移住(転勤等ではなく自分の意思で移住し、東京23区での仕事を継続する方) など</li> </ul> <p><b>補助金額</b> 最大100万円</p>
<p>・上記のほか、補助対象となるための要件があります。詳細は町ホームページをご確認ください。                  ・転入から3か月以上1年以内に申請が必要です。</p>	
	
<p><b>問</b> 政策推進課 政策統計 G ☎ 77-6529</p>	

暴追協だより

## 夏の暴力追放運動強化月間

7月21日～8月20日

重点目標

- 暴力団の違法な資金獲得活動の実態周知と被害防止
- 少年に対する暴力団の影響排除と環境の浄化

### 暴力団追放「三ない運動+1」の推進

- 暴力団を利用しない
- 暴力団を恐れない
- 暴力団に金を出さない
- 暴力団と交際しない



暴力的要求行為を受けた場合  
 警察署(☎72-0110) または暴力追放センター  
 北見支局(☎0157-61-5982)へ

2年に1度の検査です

HP 13160

## 小型はかり定期検査

取引や証明上の計量に使用するはかりは、2年に1度定期検査を受けることが義務づけられています。

### 検査の概要

- 日** 8月21日(木)・22日(金) 10:30～15:30
- 📍** しゃきっとプラザ1階 集団健診ホール  
 ※事前の申込が必要です

前回(令和5年)の検査を受けた場合

事業者へ個別に連絡します。

前回(令和5年)の検査を受けていない場合

7月18日(金)までに下記問合せ先へご連絡ください。

**問** 商工観光課 商工観光 G ☎ 77-6548

ひきこもりでお悩みの方へ

**問** 地域包括支援センター ☎ 75-3220

ひきこもりの方は年々増えてきています。進学や就職のような環境の変化や心の病気など、様々なことが原因にあるデリケートな問題です。ご本人やご家族だけで抱え込まず、相談してみませんか？

地域包括支援センターでは、自宅にひきこもっている方や家族からお話を伺っています。今後の生活について一緒に考え、福祉制度や利用できるサービスについてお伝えしています。

ご相談はお越しいただくか、お電話またはご自宅にお伺いすることもできます。ひきこもりでお悩みの方やご家族、ご近所でお困りの方がいましたら、包括支援センターまでお問い合わせください。

(電話の受付時間は8:45～17:15まで。事前に連絡いただければ、土日・祝祭日も訪問できます。)

## 公園施設へのいたずらは絶対にやめてください

4月から5月までの間に、公園施設への悪質ないたずら(器物損壊等)が頻発しており、軽はずみな気持ちで行ったとしても**犯罪(器物損壊罪)**となる場合があります。落書きや壊れた施設を直すためにも、みなさまに納めていただいた税金を使っています。公園はみなさまで使う施設ですので、ルールを守って大切に使用してください。

### ■ 被害状況の一例

- **東町公園**  
トイレの外壁・遊具・水飲み場などへのスプレー缶による落書き、水道設備の電気配線切断
- **みつはしふれあい公園**  
トイレ(自動ドア式)の電気配線切断、点検口の破損
- **ウッディーパークいなみ北公園**  
男子トイレシャッターの鍵穴に異物混入

修繕費用が発生している公園は警察に被害届を提出しています。

### ■ 使用する際の注意事項

- 公園等の施設を損傷または汚損しないこと
- ゴミは必ず全て持ち帰ること
- ペットのフンは必ず持ち帰ること
- 火気を使用しないこと など

### ■ これ以上の被害を生まないために

いたずら防止には、いたずらしにくい雰囲気やいたずらできない環境づくりが必要です。公園に落書きがあったり、ごみが散らかっていたりすると、警察や住民の監視が行き届いていないと思われてしまいます。また、いたずらに対する罪悪感が薄れ、「ここは何をやってもいいんだ」という錯覚を生み出します。発端となる小さないたずらやマナー違反を見逃さないように、地域のみなさまの多くの目が必要です。

公園内でいたずらを発見した場合は連絡をお願いします。

問 環境管理課 維持管理 G ☎ 77-6549 / 美幌警察署 ☎ 72-0110

小学3年生～6年生対象

HP 13100

## 栄養教室

わくわくクッキング教室

日 7月30日(水) 10:00～13:00

内容 栄養講話と調理実習

- 炊き込みチャーハン
- 手作りソーセージ ● 春雨サラダ
- 夏野菜の冷製スープ ● 野菜おやき

自分で作る朝ごはん教室

日 8月6日(水) 10:00～13:00

内容 栄養講話と調理実習

材料の下準備から盛り付けまで、すべての工程を自分でします。  
● おてがる朝丼 ● 元気アップみそ汁

両教室共通

📍 しゃきっとプラザ 3階調理室

定 各12名 ¥ 各300円(当日徴収)

講師 管理栄養士、ヘルスリーダー

持ち物 エプロン、三角巾、上靴、マスク

右のQRコードから希望する教室をお申し込みください。後日案内文書を郵送します。



問 保健福祉課 健康推進 G ☎ 77-6545・窓口 6 番

10月1日に実施します

HP 12650

## 国勢調査2025

～国勢調査の役割～

日本国内に住むすべての人と世帯を対象として5年に一度行われる国勢調査が、10月1日に全国一斉実施されます。



国勢調査から得られるデータは、

- 衆議院小選挙区の画定(区割り)
- 国から町に配分される地方交付税額の算定
- 店舗の立地計画、商品等の需要予測
- 人口学・経済学などの学術研究での利用
- 将来の人口推計の基礎データ など

幅広く活用され、社会の発展を支える情報基盤としての役割を担っています。

みなさまからの回答が、日本の未来をつくります。  
「国勢調査」にご協力をお願いします!

問 政策推進課 政策統計 G ☎ 77-6529

毎年7月が更新期限

HP 13078

### 介護保険負担限度額認定証の更新

施設入所（特別養護老人ホーム、介護老人保健施設、介護医療院）やショートステイを利用する方の食費・部屋代は、要件を満たす場合に一部軽減を行っており、認定証をお持ちの方は更新手続きが必要です。

**更新手続きに必要なもの**

預貯金等を確認できる書類（配偶者がいる方は配偶者の分も必要）

※預貯金（普通・定期）がある場合は、お持ちの全ての口座通帳を最新の状態で記帳のうえ、右の(1)～(4)の部分の写しを添付してください。

認定となる方には、介護保険負担限度額認定証を交付しますので、利用する施設に提示してください。

**必要となる書類の写し**

- (1)銀行名、支店名、口座番号、名義がわかる部分（表紙の次のページ）
- (2)申請日時点の残高と申請日から2ヵ月前までの入出金がわかる部分
- (3)年金の受給がわかる部分
- (4)定期預金がある方は定期預金の残高がわかる部分

- 有価証券をお持ちの場合は証券会社や銀行の口座残高の写し
- 負債（借入金・住宅ローンなど）がある場合は借用証明等の写し

問 保健福祉課 高齢介護G 77-6542・窓口6番

国民健康保険税のお知らせ

HP 13800

### 課税上限額と軽減基準の改正

国の制度改正により、税額の上限額と軽減判定所得の基準額が変わります。

税率・上限額の変更	医療分	所得割	7.0%	8.4%
		均等割	26,000円	26,000円(変更なし)
		平等割	27,000円	27,600円
	上限額	65万円	66万円	
	支援分	所得割	2.1%	2.7%
		均等割	8,000円	8,000円(変更なし)
		平等割	9,000円	9,200円
	上限額	24万円	26万円	
	介護分	所得割	1.4%	1.8%
		均等割	8,000円	8,000円(変更なし)
		平等割	6,000円	7,200円
	上限額	17万円	17万円(変更なし)	

軽減判定の改正	7割軽減	令和6年中の世帯の総所得が 43万円+(給与・年金所得者-1)×10万円以下 (変更なし)
	5割軽減	令和6年中の世帯の総所得が 43万円+(給与・年金所得者-1)×10万円 +(被保険者数×30.5万円)以下
	2割軽減	令和6年中の世帯の総所得が 43万円+(給与・年金所得者-1)×10万円 +(被保険者数×56万円)以下

令和7年度国民健康保険税の納税通知書は7月中旬ごろに送付します。

問 税務課 課税G 77-6534・窓口2番

夏休み期間の限定募集

HP 13696

### 学童保育所 短期入所児童募集

**対** 夏休み期間中保護者の就労などで留守家庭となる小学1年生から3年生までの児童（旭学童は4年生まで）

**定** 学童保育所（美幌・東陽・旭）各5名程度

**開所時間** 平日・土曜日 8時30分から17時30分

就労状況等により、午前・午後各最大30分の延長可（土曜日を除く・別途申請必要）。

**利用料** 7,200円

申請書配布・受付

7月1日(火)～7月7日(月)まで

就労証明書等が必要になりますので、お早めにお申し込みください。

問 申 社会福祉課 児童支援G 77-6541・窓口5番

閲覧ができます

HP 13717

### 町長の資産等の公開

**公開する報告書**

- ・資産等補充報告書（令和6年12月31日現在保有の資産に関する報告）
- ・所得等報告書（令和6年分の所得に関する報告）

**閲覧期間** 6月30日(月)から 8時45分～17時30分 ※土日祝日を除く

**閲覧場所** 総務課 総務G（役場2階窓口15番）

問 総務課 総務G 77-6526

## 介護保険料の納入通知書を7月に発送します

65歳以上のみなさまの介護保険料は、本年4月1日現在の被保険者本人と世帯員の課税状況などにより決定しています。保険料の金額や納期限の確認をお願いします。

■ 介護保険料の納め方 ※納め方は受給している年金額によって異なります

### 年金が年額18万円以上の方

#### 年金から徴収されます(特別徴収)

年6回ある年金の定期支給の際、支給額から介護保険料があらかじめ差し引かれます。

※年金額が18万円以上でも納付方法が納付書や口座振替になる場合があります。

- 【例】
- 年度途中で65歳になったとき
  - 他の市町村から転入したとき
  - 年度途中で確定申告等を行い所得段階が変更になったとき
  - 年金の支給が停止されたとき など

### 年金が年額18万円未満の方

#### 納付書や口座振替で納めます(普通徴収)

7月から翌年3月までの9回払いで納めます。7月に納付書が郵送されますので、納期限までに納めてください。

なお、現在納付書支払の方で口座振替を希望される場合は手続きが必要です。

#### 必要なもの

- 預金(貯金)通帳
- 印鑑(通帳の届出印)

#### 手続する場所

高齢介護 G (役場1階・窓口6番)

問 保健福祉課 高齢介護 G ☎ 77-6542・窓口6番

## 年金事務所からのお知らせ

## 国民年金保険料の免除・納付猶予制度

### ■ 申請免除制度

前年所得が一定額以下の方や失業等により所得が減少した方など、経済的な理由等で保険料等を納付することが困難な場合、申請・承認されることにより、保険料の全部または一部が免除されます。

また、未納がある場合、申請時点より2年1か月前まで遡り申請することができます。

**所得審査の対象** 本人・配偶者・世帯主

※失業による特例で申請する場合、失業者本人の所得は「0円」として審査します。

※令和7年度分(令和7年7月～令和8年6月分)の申請は、7月1日から受付します。

### ■ 納付猶予制度

50歳未満の方で前年所得が一定額以下の場合、申請・承認されることにより、保険料の納付が猶予されます。

**所得審査の対象** 本人・配偶者

### ■ 学生納付特例制度

大学(大学院)・短期大学・専門学校等に在学する学生の方で、ご本人の前年所得が一定額以下の場合、申請・承認されることにより、保険料の納付が猶予されます。

**所得審査の対象** 本人

※令和7年度分は令和7年4月～令和8年3月分となります。

### ■ 法定免除制度

障害基礎年金、障害厚生(共済)年金の1級・2級の受給権者、生活保護法による生活扶助を受けている方、ハンセン病療養所、国立保養所等に入所している方は、届出・承認されることにより、保険料が免除されます。

### ■ 産前産後免除制度

出産予定日または出産日が属する月の前月から4か月間の国民年金保険料が免除になり、出産予定日の6か月前から手続きすることができます。

問 北見年金事務所 国民年金課 ☎ 0157-25-9635 / 戸籍保険課 戸籍年金 G ☎ 77-6532・窓口3番

8月1日からマイナ保険証が資格確認書で受診を

HP 6956

国民健康保険証更新の時期です

現在ご使用の保険証または資格確認書(緑色)の有効期限は7月31日です。国保加入者のみなさまには毎年7月下旬ころに新しい保険証を郵送していましたが、今年はみなさまのマイナ保険証の利用登録状況によりお届けするものが異なります。

マイナ保険証の利用登録をしている方

A4サイズの「資格情報のお知らせ」を送付します(保険証・資格確認書は届きません)。

- 病院や薬局にはお持ちのマイナ保険証を提示してください。

※「資格情報のお知らせ」は加入者の保険資格情報を確認するもので、この書類のみで病院等を受診することはできません。

マイナ保険証の利用登録をしていない方

今までと同じサイズの「資格確認書」を送付します(色はピンク色)。

- 今回送付する資格確認書は8月1日から使用できます。7月末までは現在の保険証または資格確認書をお使いください。

マイナ保険証を使用したい方

医療機関受診時にマイナンバーカードを持って、医療機関等に設置されている顔認証付きカードリーダーで利用登録ができる他、役場でも利用登録のお手伝いができます。

次に該当する場合はお手続きが必要です。

■ 窓口での受取を希望される方

役場窓口で資格確認書等の受取を希望される方は、7月10日(木)までにお申し出ください。期日以降はお取り扱いできません。

■ 資格確認書等が届かない場合

8月に入っても届かない場合は、不在のため役場に返送されていることも考えられますので、ご面倒をおかけしますがご連絡ください。

■ マイナ保険証の利用が困難な方

高齢の方や障がいをお持ちの方など、マイナ保険証を利用登録していても利用が難しい方は、申請いただくと「資格確認書」を交付できます。ご希望の方はお申し出ください。

問 戸籍保険課 医療給付G 77-6533・窓口4番

7月31日が更新期限

HP 1551/1550/1553

重度心身障がい者・ひとり親家庭・子ども医療費受給者証の更新

現在ご使用の受給者証の有効期限は7月31日です。引き続き医療費の助成を受けるためには、受給者証の更新が必要です。

手続き必要 重度心身障がい者・ひとり親家庭

7月中旬にご案内しますので、更新の手続きをお願いします。

手続き不要 子ども医療

7月中旬に受給者証を送付しますので、8月から利用可能です。

保護者と子どもが別居している場合は手続きが必要です。

問 社会福祉課 民生障がい福祉G 77-6540

一緒に働く仲間を募集します

HP 2530

美幌町職員募集(新卒・中途採用)

これまでの社会人経験、新卒ならではの視点を美幌町職員として活かしたい方を募集します。

募集職種

- 一般事務職員(中途)
- 土木技術職員(中途・新卒)
- 建築技術職員(中途・新卒)
- 森林技術職員(中途・新卒)

全職種 7月31日(木) 必着

採用予定日

- (中途) 相談に応じます
- (新卒) 令和8年4月1日

募集人数・受験資格等の詳細は町ホームページをご覧ください。



問 総務課 職員G 77-6527

## 毎年7月は”社会を明るくする運動”強化月間です

全ての国民が犯罪や非行の防止と犯罪を行ってしまった人たちの更生への理解を深め、それぞれの立場で力を合わせ、犯罪や非行のない明るい社会を築いていこうという全国的な運動です。美幌町でも各種運動を実施します。

### 開会式・街頭パレード

日 7月6日(日)10:30～

📍 役場庁舎駐車場(終了後に街頭パレード)

開会式では、美幌中・北中・津別中の3校合同吹奏楽部が演奏します。

### 啓発活動

7月6日(日)の街頭パレードを皮切りに、強調月間である7月に啓発活動を行います。7月20日(日)開催の和牛まつりにおいても啓発活動を行います。

### 少年相談(随時受付)

青少年の悩みごとや不登校などの相談を受け付けています。

○少年相談 7月の月～金曜日

○不登校に関する相談 月～金曜日(随時受付)

📍 マナビティーセンター 2階教育相談室

🕒 時間 いずれも 8:45～17:30 ☎ 73-5833

### ミニ集会

和やかな雰囲気です身近な問題や非行問題、子どもの教育など自由な話し合いをする場を保護司会が随時設けています。

📍 美幌地区更生保護サポートセンター

☎ 73-1137

📞 社会福祉課 民生障がい福祉G ☎ 77-6540・窓口5番 / 美幌地区更生保護サポートセンター ☎ 73-1137

### 第40回北網地区社明杯サッカー大会

地元美幌町をはじめ、管内市町村のサッカー少年団が多数参加し、スポーツを通じて青少年の健全育成を目指します。

日 7月20日(日)8:30～

📍 あさひ運動公園多目的広場

### 第17回社明杯町民パークゴルフ大会

日 7月27日(日)7:30受付 8:00開始  
※小雨決行

📍 網走川河畔公園パークゴルフ場  
(いちい・つつじコース)

対 町民 ¥ 無料

申 7月20日(日)までにパークゴルフ協会事務局へ電話またはFAXにより申込(パークゴルフ場へ直接申込可)

問 パークゴルフ協会事務局

小島 ☎ 73-0749 (FAX も同じ番号)

鍋島 ☎ 73-6825 (FAX も同じ番号)

小南 ☎ 72-4740 (FAX も同じ番号)

申込時に住所・氏名・年齢・連絡先を確認します。

🏆 競技 男女個人戦(36ホール・ストロークプレイ)

🏆 表彰 男女別に優勝・準優勝・上位賞等を表彰します。

## 血液が不足しています

HP 11969

### 献血にご協力ください

移動献血車「ひまわり号」が来町します。輸血を必要としている方のために、みなさまのご協力をお願いします。



日 7月28日(月)

時間	場所
9:30～12:30	北洋銀行美幌支店
14:00～15:00	美幌消防署
15:30～16:30	パチンコひまわり美幌店

※検査結果などにより、献血にご協力いただけない場合がありますので、ご了承ください。

📞 社会福祉課 民生障がい福祉G ☎ 77-6539

## お気軽に気分転換を

### 介護者の会

介護者ならではの悩みや様々な体験談などの情報交換をしませんか。介護に関心のある方の参加も歓迎します。是非お気軽にご参加ください。

日 7月8日(火)13:30～15:00

📍 しゃきっとプラザ 2階会議室1・2

¥ 無料

申 電話で包括支援センターに申込ください。

📄 内容 「町内の施設のことを聞いてみよう」①

特別養護老人ホーム緑の苑 笹木 氏

介護老人保健施設アメリティ美幌 塩田 氏

あさひグループホーム 荒川 氏

📞 地域包括支援センター ☎ 75-3220・窓口9番

## 地域おこし協力隊の 西島 宏明 (にしじまひろあき) です!

現在KITENでは、「GIVE(できること / 提供できるもの)」と「WANT(やりたい・ほしいこと)」を集めて、地域の中でつながりを生み出す活動を行っています。この活動の一環として、町内の図書館やお店などにQRコード付きのポスターを掲示させていただいています。

こちらのQRから、あなたの「やりたいこと」や「できること」を気軽に投稿いただけますので、ぜひご参加ください!

例  
え  
ば  
:  
:  
:

首都圏企業からの

**美幌の野菜を東京で売りたい!** というWantに



美幌町内の農家さんからの  
「野菜を提供できる」というGIVEをご紹介

実際に東京での美幌野菜の販売マルシェが実現しました!

右のポスターのQRからも投稿できます!



KITEN 美幌町美禽252-2 (050-5482-3346)

地域おこし協力隊だより

北見工業大学 × 美幌町  
包括連携協定の取り組み Vol.7

## 気軽に触れる、最先端の知とひらめき。 ～北見工業大学の公開講座～

北見工業大学では、地域のみなさまに向けた公開講座を開講しています。最新の科学技術や私たちの生活に身近な話題を、大学の専門教員がわかりやすく解説しています。講座のテーマは一般教養、専門分野、語学、芸術、スポーツなど、多岐にわたります。たとえば、「オーロラ」や「北極海調査」などの最先端研究をはじめ、「戦略ゲームから学ぶ数学」や「宇宙物理学の最新未解決問題」、「植物はどうして香りや薬をつくる?」などの科学の不思議、さらに「日常生活に役立つ心理学の考え方」など、学び直しや新しい発見を楽しめる内容となっています。高校生から社会人、ご高齢の方まで、年齢や学歴を問わずどなたでも無料でご参加いただけます。知的好奇心を刺激する学びの時間を、ぜひ体験してください。みなさまのご参加をお待ちしています。



公開講座の情報はこちら



北見工業大学

問 申 北見工大 研究協力課 地域連携係  
☎ 0157-26-9154 (平日9時～17時まで)

夏の夜を盛りあげる

## びほろビールまつり2025

昨年ご好評のびほろビールまつりが今年も開催! 美味しい『美幌峠レモンサワー』と『サッポロビール』で爽やかな夏の夜をお楽しみください!

- 日 7月26日(土) 16:00～20:00  
※荒天の場合8月2日(土)に変更します。
- 📍 西1条南1丁目特設会場  
(旧パーラー大五郎エース駐車場)

### イベントスケジュール

- 16:00～ びほろビールまつり OPEN  
- 飲食販売開始
- 16:30～ ゲストによる音楽ライブ
- 17:45～ 町民のど自慢大会

### 前売りチケット

1枚 2,000円 (ビール券2枚、レモンサワー券3枚)

- 取扱店
- ▶ 美幌商工会議所 ▶ アンサ ▶ フラン
  - ▶ 紙と筆ヒサヤマ ▶ JAM
  - ▶ ラトゥール ▶ ラウンジ アルバトロス
  - ▶ 寿司の竹ちゃん ほか

美幌峠レモンサワーは、美幌町地域特産品開発支援事業補助金を活用して開発した商品です

問 美幌商工会議所青年部 ☎ 73-5251



# まちの話題

6月2日 晴天の中で開催されました

## 屈斜路カルデラトレイル開通記念式

例年開催されている交通安全祈願祭に合わせて、屈斜路カルデラトレイル開通記念式が美幌峠で開催されました。

屈斜路カルデラトレイルは昨年10月に開通した全長約410キロの北海道東トレイルの一部で、屈斜路湖を取り囲む外輪山の一部に整備された全長25キロのルートです。

この日は、峠レストハウス2階で交通安全祈願祭と開通記念式の後、晴天の中、屈斜路湖を望む屋外でテープカットが行われ、多くの観光客とともにカルデラトレイルのオープンを祝いました。

屈斜路カルデラトレイルは6月2日から10月末日まで開通しています(冬期間は閉鎖)。多くのみなさまのご利用をお待ちしております。



information



北海道  
東トレイル



屈斜路  
カルデラ  
トレイル



5月16日 ご参加ありがとうございました

## おはようコール旗の波運動



5月17日 オホーツク選手権大会で好成績

## 相撲スポーツ少年団



5月25日 美幌で働く外国人技能実習生

## 多文化共生事業で施設見学



6月15日 日頃の訓練の成果を披露

## 消防演習



町公式SNSでも  
まちの話題を発信中！

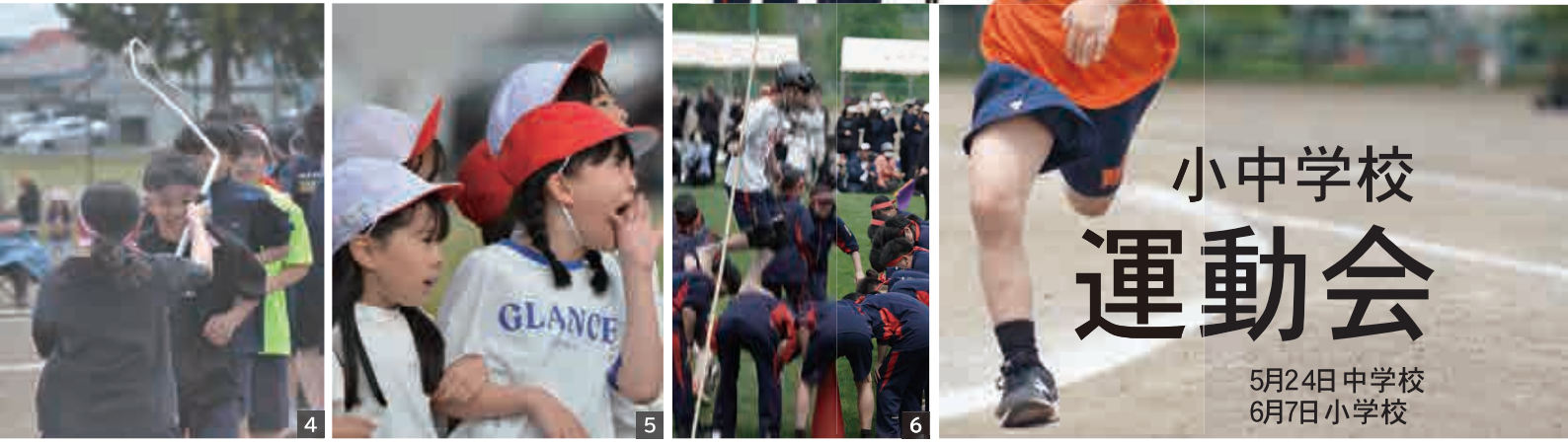


facebook  
(フェイスブック)



YouTube  
(ユーチューブ)





# 小中学校 運動会

5月24日 中学校  
6月7日 小学校

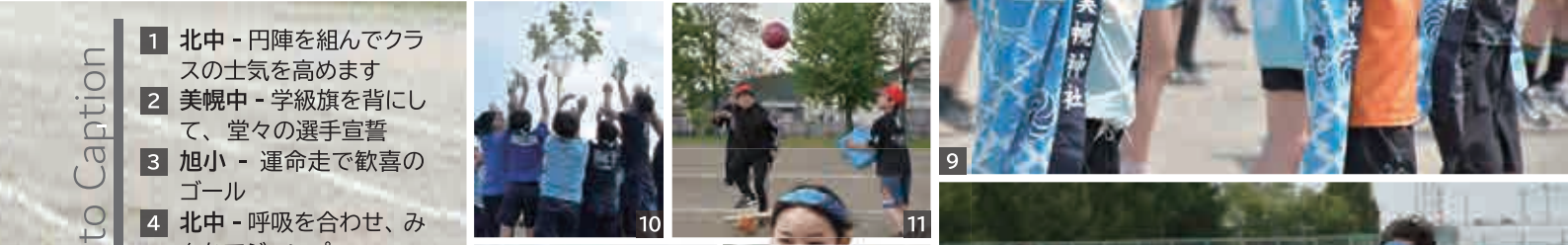


Photo Caption

- 1 北中 - 円陣を組んでクラスの士気を高めます
- 2 美幌中 - 学級旗を背にして、堂々の選手宣誓
- 3 旭小 - 運命走で歓喜のゴール
- 4 北中 - 呼吸を合わせ、みんなでジャンプ
- 5 美幌小 - 応援も全力
- 6 美幌中 - 仲間を信じて、前に前へ進んでいます
- 7 北中 - 競技結果の発表も生徒が行います
- 8 旭小 - 大玉ころがし、上手にできるかな
- 9 東陽小 - 高学年の伝統種目、よさこいソーラン
- 10 北中 - 100個の玉を入れるタイムを競います
- 11 美幌小 - 上手にキャッチできるかな
- 12 美幌小 - 目が見えなくても上手に走れます
- 13 美幌中 - 運動会の花形、バトンリレー
- 14 旭小 - 力を合わせて、何個入るかな
- 15 東陽小 - ゴールに向かって一直線
- 16 東陽小 - 勝敗が決まった、歓喜の瞬間



## 募集

みどりの村で大冒険

夏だー！水遊びだー！

### 開催日時

7月27日(日) 9時～14時

### 場所

みどりの村緑地広場

(グリーンビレッジ横)

### 内容

シャボン玉、カイト、水鉄砲、スイカ割り、流しそつめん

### 募集期間

7月1日(火)～定員になり次第

### 対象

小学生、保護者同伴の幼児

### 定員

20名

### 申込先

帽子、着替え、軍手、飲み物、昼食各自用意※荒天などの都合で中止となる場合があります。

### 参加費

3000円(保険代)

### 問合せ・申込先

みどりの村 ☎72-0178

### みどりの村フォトコンテスト

令和6年春から令和7年8月末の期間中にみどりの村で撮影された写真をA4サイズか四つ切りサイズに印刷するか、データ持込、またはメー

ルに添付で応募してください。

エコハウス宿泊券など景品を準備しておりますので、是非みどりの村へ写真を撮りに来て応募してください。(風景、家族、動物写真等何でもOK)住所・氏名・年齢・電話番号を忘れずに記入してください。

応募期間 8月31日(日)まで

問合せ・申込先

みどりの村 ☎72-0178

パン作り講習会

開催日時

7月13日(日) 9時～13時

開催場所

グリーンビレッジ美幌加工室

募集期間

7月2日(水)～13時より受付、定員になり次第

定員

10名

参加費

2500円(材料費)

内容

食パン、菓子パン(チョコクリームパン、あんパン、くるみパン、ソーセージパン)を作ります。

持ち物

エプロン、バンダナ、昼食、飲み物、持ち帰り用の箱

問合せ・申込先

みどりの村 ☎72-0178

## 手打ちそば講習会

日時 7月27日(日) 13時～15時

場所 大通南一丁目 美幌手打ちそば道場(たかはしカイロプラ

クティック様隣、看板あり)

定員 6名

募集期間

7月21日(月)まで(定員になり次第締切)

参加費 2000円

持ち物 エプロンまたは前掛け、三角巾、持ち帰りの入れ物、マスク、上履き

申込・問合せ

美幌手打ちそば同好会 事務局 高岡まで ☎0800-11866-5830

「家庭の味噌汁塩分測定コーナー」

～あなたはどう味？濃い味？ちよとよい？～

お味噌汁を持参していただき、ヘルスリーダーが塩分測定器を使い塩分濃度を測定します。

日時 7月15日(火)、16日(水) 10時～12時、13時30分～15時30分

場所 しゃきつとプラザ1階ロビー

味噌汁の持参方法

500cc程度の量を容器などに入れて持参してください。

## 対象

どなたでもご参加いただけます。

その他 測定は無料、申込は必要ありません。直接お越しください。

問合せ先

保健福祉課 健康推進G ☎77-6545

## 相談

交通事故巡回相談(予約制)

相談員による相談

①7月9日(水) 13時30分～16時30分

②7月10日(木) 9時～12時

会場

①北見交通安全研修センター (北見市青葉町5-16)

②オホーツク総合振興局交通事故相談所 (網走市北7条西3丁目)

申込先

オホーツク総合振興局環境生活課 ☎0152-41-0627

相談日 7月9日(水) 13時～15時

場所 役場庁舎1階相談室2

申込先

相談日の前日15時までに広報相談 G ☎77-65388

## 人権擁護委員による 悩み心配ごと相談(予約制)

相談日 7月9日(水) 13時～15時

場所 役場庁舎1階相談室2

申込先

相談日の前日15時までに広報相談 G ☎77-65388

ご協力をお願いします

### 夏季一斉清掃を実施します！

生活環境を整え、ゴミのないきれいな街をつくるため、夏季の一斉清掃を行います。

日時 **8月2日(土)**

※開始時間は各自治会で異なりますので、お住いの自治会の案内をご確認ください。  
※消防サイレンの吹鳴は行いません。

問 環境管理課 環境衛生G ☎ 77-6550

### 定例行政相談(予約制)

■相談日 7月14日(月)

13時30分～16時

■場所 役場庁舎相談室2

■相談員 行政相談委員

・谷川 明弘

・内山 美枝子

■申込先

相談日の前日15時までに広報相談

Gへ(☎)77-6538

### ふくろ「仕事・生活・困りごと」 無料出張相談(予約制)

■相談日 7月17日(木)

10時～15時

■場所 役場庁舎相談室

■申込先

■申込先

相談日の前日12時までに「オホー

ツク相談センターふくろう」へ

(☎)0157-2513110

### 釧路弁護士会 おなやみごと相談(予約制)

■相談日

①7月8日(火)②7月22日(火)

いずれも13時30分～16時30分

■場所

①美幌町役場1階相談室2

②訓子府町公民館

■申込先

相談日の前日17時までに釧路地

方弁護士会法律相談センターへ

(☎)0154-4113444

■オホーツク若者サポート  
ステーション出張相談(予約制)

若者サポートステーションは、15

歳～49歳の方の就職・自立に向けた

相談を受けています。ご家族の方か

らの相談もお待ちしております。

■相談日 7月11日(金)、25日(金)

10時～16時

■場所 ハローワーク美幌

■申込先オホーツク若者サポート

ステーション

(☎)0157-5713136

### こころの健康相談(予約制)

■相談日 7月23日(水)

9時30分～16時

■場所 しゃきつとプラザ2階

■相談員 精神保健福祉士

■申込先 相談日の前の週までに健

康推進グループへ

(☎)77-6544・77-6545

### 定例健康相談(予約制)

■相談日 7月31日(木)

9時30分～16時

■場所 役場庁舎相談室4

■申込先 健康推進グループ

(☎)77-6544・77-6545

### 精神科医健康相談(予約制)

■相談日 7月16日(水)

13時30分～15時30分

■場所 北見保健所相談室

■相談員 精神科医師・保健師

■申込先

相談日の前の週の金曜日までに北

見保健所へ

(☎)0157-2414137

### 寄附



■美幌歯科医師会(中村良治会長)  
様より「歯と口の健康週間」の

啓蒙活動として小中学校全児童  
生徒に歯ブラシ1千37本。

■美幌佛教団(豊澤弘應代表)様  
より、図書館蔵書(佛教文庫)充  
実に役立ててほしいと5万円。

■株式会社三共後藤建設(代表取  
締役後藤武史)様より、地方創  
生に役立ててほしいと企業版  
ふるさと納税として1千万円。

■ふるさと納税「ふるさとを思う  
心が届く美幌町ふるさと寄附金」  
5月分1千872件、2千28  
4万8千円のご寄附をいただき  
ました。

腹痛や下痢、おう吐などの症状が急に出たことはありませんか。そんなときに疑われるもののひとつが「食中毒」です。食中毒は、飲食店などで食べる食事だけでなく、家庭での食事でも発生しています。

## 食中毒の原因

食中毒を引き起こす主な原因は、「細菌」と「ウイルス」です。

細菌……温度や湿度などの条件がそろえば食べ物の中で増殖し、その食べ物を食べるにより食中毒を引き起こします。

ウイルス…細菌のように食べ物の中では増殖しませんが、食べ物を通じて体内に入ると、人の腸管内で増殖し、食中毒を引き起こします。

※細菌が原因となる食中毒は夏場（6月から8月）に多く発生しています

その原因となる細菌の代表的なものは、腸管出血性大腸菌（O157、O111など）やカンピロバクター、サルモネラ属菌などです。食中毒を引き起こす細菌の多くは、室温（約20℃）で活発に増殖し始め、人間や動物の体温ぐらいの温度で増殖のスピードが最も速くなります。

## 食中毒予防の原則

### ①つけない！

手にはさまざまな雑菌が付着しています。食中毒の原因菌やウイルスを食べ物に付けないように、調理を始める前、生の肉や魚、卵などを取り扱う前後、おむつを交換したり、動物に触れたりした後などは、必ず手を洗いましょう。

また、生の肉や魚などを切ったまな板などの器具から、加熱しないで食べる野菜などへ菌が付着しないように、使用の都度、きれいに洗い、できれば殺菌しましょう。加熱しないで食べるものを先に取り扱うのも1つの方法です。

### ②増やさない！

細菌の多くは高温多湿な環境で増殖が活発になりますが、10℃以下では増殖がゆっくりとなり、マイナス15℃以下では増殖が停止します。食べ物に付着した菌を増やさないためには、低温で保存することが重要です。肉や魚などの生鮮食品やお総菜などは、購入後、できるだけ早く冷蔵庫に入れましょう。なお、冷蔵庫に入れても、細菌はゆっくりと増殖しますので、冷蔵庫を過信せず、早めに食べることが大切です。

### ③やっつける！

ほとんどの細菌やウイルスは加熱によって死滅しますので、肉や魚はもちろん、野菜なども加熱して食べれば安全です。特に肉料理は中心までよく加熱することが大切です。中心部を75℃で1分以上加熱することが目安です。

## 正しい手の洗い方

手洗いの前に

- ・爪は短く切っておきましょう
- ・時計や指輪は外しておきましょう



石けんで洗い終わったら、十分に水で流し、清潔なタオルやペーパータオルでよく拭き取って乾かします。

参考:政府広報オンライン「食中毒予防の原則と6つのポイント」



# 食中毒にご注意！



## 美幌町地域 包括支援センターだより

### 認知症になっても 安心して暮らせる美幌町に

～若年性認知症について④～

#### 高齢者の認知症との違い

若年性認知症は特徴や対応の仕方も異なってくるため、高齢者の認知症との違いを知ることも大切です。

- 発症年齢が若く男性に多い：平均で51歳
- 初期症状が他の疾患との見分けが難しく診断しにくい、診断までに時間を要する。年齢的に「疲れのせい」などで受診が遅れる
- 経済的な問題が大きい：働き盛りの人が多く、休職や退職により、経済的に困窮する可能性がある
- 主介護者が配偶者に集中する：子どもはまだ若く、配偶者一人で介護を担いがちになる
- 時に複数介護になる：若年性認知症の人やその配偶者の親は、要介護状態になるリスクが高い世代
- 介護者が高齢の親である：子どもが若年性認知症になった場合、高齢の親が介護者になることもある
- 家庭内での課題が多い：夫婦間の問題、子どもの養育、教育、結婚など
- 見守りが大切：  
本人が初期で元気な場合、お世話するとうことではなく、できることは自分でしてもらい、見守るといふ介護が大切

参考)

「若年性認知症支援ガイドブック」  
社会福祉法人仁至会  
認知症介護研究・研修大府センター



当センターでは認知症についての相談を受け付けていますので、お気軽にご相談ください。

#### 地域包括支援センター

☎ 75-3220 / FAX 73-4787

平日 8:45～17:15

6月16日現在

## けんしんであんしん

### ●しゃきっとプラザで実施する健診

申込は先着順となっていますので、あらかじめご了承ください。申込状況で×と記載してある時間帯でも検査内容により申込が可能な場合もあります。

### 【特定健診、胃・肺・大腸・前立腺がん検診・ エキノコックス検査・肝炎検診】

	6:00	6:30	7:00	7:30	8:00	8:30	9:00	9:30	10:00	10:30
8月3日(日)	○	○	×	△	△	○	○	○	○	○
8月4日(月)	×	△	○	○	○	○	○	○	○	○
8月5日(火)	○	○	○	○	×	○	○	○	×	○
12月4日(木)	-	○	○	○	○	○	○	○	○	○
12月5日(金)	-	○	○	○	○	○	○	○	○	○
12月6日(土)	-	○	○	○	○	○	○	○	○	○

※12月の受付開始時間は6時30分です。

### 【レディース検診】

### 検診内容：子宮がん検診・乳がん検診・大腸がん検診

	午前(9:00～10:30)	午後(12:30～14:00)	午後(16:00～18:30)
11月13日(木)	/		○
11月14日(金)	○	○	/
11月15日(土)	○	○	/
2月20日(金)	○	○	/

※11月13日(木)、2月20日(金)は、乳がん検診と大腸がん検診のみ実施します。

※子宮がん・乳がん検診の受診間隔は2年に1回です。

(○ 申込できます △ 若干名申込できます × 申込できません)

問 保健福祉課 健康推進G ☎ 77-6545

## 「仕事帰りの減量塾」参加者募集

☑そんなに食べていないのにやせない、☑自己流のダイエットで失敗した、☑日中は仕事で忙しい…そんなあなたに、健康的な減量を実践するためのサポートをします。

### 対象及び参加条件

町内在住の60歳未満で①～③のいずれかにあてはまる方でプログラムに5回出席可能な方

- ①BMIが25以上②20歳の頃に比べ体重が10kg以上増加
- ③ここ1年で体重が3kg以上増加

日 ①8月28日(木)、②9月11日(木)、③10月9日(木)  
④11月6日(木)、⑤12月11日(木)、⑥2月5日(木)

受付18:00 開催18:30～20:30

☒ しゃきっとプラザ 定 14名(男性7名、女性7名)

¥ 無料 参加者には期間中利用できる運動指導室無料パスを進呈します。

申 8月18日(月)までに電話かメールで申込

### 内容

運動実践、健康・栄養講話、体組成測定、体力測定、血液検査(希望者)

主催 美幌町

### 講師

Studio Lotus+ 三浦裕利子氏

メール申込はこちらから

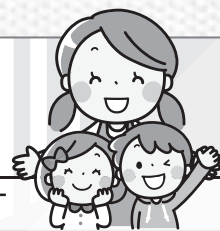


申 問 保健福祉課 健康推進G ☎ 77-6545

# たのしく子育て

## 一時預かり保育「おひさま」2時間無料

「ちょっと預けたい」が叶う、安心の保育サービス 忙しい子育てを応援します



HP 13690

HP 1515

コミュニティセンター内にある子育て支援センターで、6ヶ月～3歳の未就園のお子様を中心に専門の保育士がお預かりしています。

年齢に合わせて制作をしたり、おもちゃであそんだり、絵本の読み聞かせやお天気の良い日は、周辺を散歩することもあります。

- 対 生後6か月から就学前の未就園のお子様
- 日 平日9時から17時まで
- ¥ 1時間あたり250円



### 2時間無料券を配布

初回と2回目利用時に、それぞれ2時間無料で利用できる無料券(2枚:計4時間分)を8月1日から配布します。

まだ登録していない方、登録しているが利用していない方、まずは「お試しでのご利用」、または「徐々に慣れていただくため」に無料券を使用して短時間(1日2時間)の一時預かり保育を利用してみませんか!

無料券の配布や使用方法は→



ご利用には事前登録(申請)が必要です。詳しくはホームページまたは直接お問い合わせください。

問 子育て支援センター(☎73-3240)

### 子育て支援センター

## ぽかぽか

☆コミセン内 ☎73-3240

### > 赤ちゃん広場

1回目 7月4日(金) 10:00~11:00

2回目 7月18日(金) 14:00~15:00

※2回目の時間に変更になりました。

対 0歳(生後2か月~12か月)

同じ年齢のお子さんがあるお母さん同士、子育ての情報交換をしながら楽しい時間を過ごしてみませんか?お子さんの体重測定会もします。

申込は不要なので、お気軽にご参加ください!

子育て支援センターの行事の様子や、毎月の子育て支援センターだよりは、こちらからチェックできますので、ぜひご覧ください。



### 第2回子育て講座 <申込が必要な行事です>

## 「子どもへの関わり方」

日 7月14日(月) 10:00~11:30

定 10組程度(託児あります)

美幌療育病院 作業療法士 三和彩先生が、乳幼児期の子どもへの関わり方についてお話をしてくださいませ。

### <申込が必要な行事です>

## 公園で遊ぼう ~アンパンマンをみつけよう~

日 7月23日(水)、8月6日(水)、9月3日(水)

青山南公園10:00集合(現地集合・現地解散です)

定 各10組程度

青山南公園のどこかにアンパンマンがかくれているよ。親子で見つけてプレゼントをもらっちゃおう!  
\*雨天の場合は中止で、センターを開放します。町のHPでご確認ください。

# ママといっしょ

うまれてきてくれてありがとう。  
琥仁は家族みんなの大切な宝物  
です。たくさん笑って、のびのび元気に  
育ってね♪



ふくい こと  
**福井 琥仁 ちゃん** [R4.11.24生]  
母:くる実さん

人見知りすることなく、どこに行っても  
ニコニコ愛想が良いイチゴ大好きボー  
イです。  
元気にすくすく育ってくれるだけでママ  
たちは幸せです。



ほそや りんたろう  
**細矢 倫大朗 ちゃん** [R6.7.6生]  
母:美由紀さん



ママといっしょでは、写真掲載をして  
くれる方を募集しています。撮影は健  
診時や子育て支援センターで行いま  
すので、お問い合わせください。

問 町民活動課 広報相談G  
☎ 77-6538

HP 2677

7月

健診・相談

- 4か月児健診(対象4か月)  
25日(金)[13:15~] しゃきっとプラザ
- 10か月児健診(対象10か月~11か月)  
25日(金)[12:45~] しゃきっとプラザ
- 1歳6か月児健診(対象1歳6か月~2歳児未満)  
18日(金)[12:30~] しゃきっとプラザ
- 3歳児健診(対象3歳~4歳児未満)  
18日(金)[12:30~] しゃきっとプラザ
- 乳幼児相談(対象2ヶ月~未就学児)  
28日(月)[9:30~11:30] しゃきっとプラザ  
※バスタオルをご持参ください。

## 田中医院 (☎ 73-2913)

毎週月~金曜日 9:00~11:00 / 14:00~17:00  
毎週土曜日 9:00~11:00  
日本脳炎 ※小学生以上の方に限ります。  
※接種日の3日前までに予約が必要です。

予防接種(事前予約が必要です)

## 国保病院 (☎ 73-4111)

毎週月~金曜日  
10:30~11:30/13:30~14:30  
ヒブ、小児用肺炎球菌、4種混合、5種混合、BCG、麻しん・風しん  
混合、水痘、日本脳炎、B型肝炎、ロタウイルス、おたふくかぜ  
※月曜日は午後のみ実施 ※接種日の3日前までに予約

## 中村記念愛成病院 (☎ 0157-33-3088)

毎週月~土曜日 診療時間内  
ヒブ、小児用肺炎球菌、4種混合、5種混合、BCG、麻しん・風しん  
混合、水痘、日本脳炎、B型肝炎、ロタウイルス、おたふくかぜ  
接種日の1週間前までにwebまたは電話で予約が必要です。

## 北見赤十字病院 (☎ 0157-24-3115)

毎週木曜日  
ヒブ、小児用肺炎球菌、4種混合、5種混合、BCG、麻しん・風しん  
混合、水痘、日本脳炎、B型肝炎、ロタウイルス、おたふくかぜ  
※北見日赤小児科に通院中の方に限ります。

## 4組の方がご参加♪ 春のプレママ クラス開催



今回のプレママクラスでは、歯科  
衛生士さんの講話と赤ちゃんのおむ  
つ替え&沐浴の練習をしました。3  
kgのお人形をお風呂に入れるのは  
なかなかの重労働ですが、みなさん  
一生懸命練習されていました。



次回のプレママクラスは9月から  
スタートします。赤ちゃんを迎える  
準備やお友達作りにおすすめです!  
たくさんの方のご参加をお待ちして  
います。



問 子育て世代包括支援センターはぐのんの  
☎ 77-6544 (健康推進G・6番窓口)

with MOM



## 『水鉄砲で天下を獲れ! BANG☆BANG☆BANG』

美幌町青年活動団体B-live主催の水鉄砲大会が開催されます。  
※色付き水を使用します。詳しくは学校で配られるチラシをご確認ください。

**日** 7月26日(土) 10:00~12:00 **📍** いなみ北公園(ウッディーパーク) **定** 60名  
**対** 小学生 **主催** 青年活動団体B-live **後援** 教育委員会 **持ち物** 長靴、色がついてもいい服装、水鉄砲(1丁のみ。無い場合は貸し出します)、帽子、水中ゴーグル、タオル、着替え



### サークル開設講座 大正琴体験教室

大正琴の基本を学び、簡単な曲の演奏をすることでアンサンブルの楽しさを体験しましょう。

**日** ①7月28日(月) 13:00~14:30  
②7月29日(火) 10:00~11:30  
**📍** マナビティーセンター **対** 町民 **定** 7名  
**持ち物** 筆記用具  
**申** 7月23日(水)までに電話で町民会館へ  
**指導** マナセン利用サークル「アンダンテ」

HP 13799

### 日本語サポーター養成講座

町内在住の外国人と交流し、お互いに理解し合い安心して生活できる「多文化共生のまちづくり」を目指しませんか?

**日** 7月27日(日)、8月24日(日)、9月28日(日)、10月19日(日) 各回10:00~11:30 **📍** 町民会館  
**対** どなたでも **申** 電話で町民会館まで

**内容**  
①技能実習生の生活や仕事、文化 ②やさしい日本語の話方 ③教材を使用してやさしい日本語を学習 ④技能実習生の相談窓口としての支援

**講師**  
一般社団法人にほんごさぼーと北海道 代表理事 杉山絵理氏

### サークル開設講座 みんなで美幌の歌をコーラス体験

たくさんの人と歌うことで歌う楽しさを体験しましょう。美幌町の歌を数曲練習します。

**日** 7月16日(水)、23日(水) 各回19:00~21:00  
**📍** 町民会館小ホール **対** 高校生以上の方  
**申** 7月11日(金)までに電話で町民会館へ  
**指導** 合唱団アダージョ指揮者 山田 恵子先生

HP 13798

### やさしいにほんごでみんなハッピーに!

美幌町でお仕事をされている外国人技能実習生の皆さんと、「やさしいにほんご」を使って楽しく交流しませんか?

**日** 9月28日(日)、10月19日(日) 各回13:00~15:00  
**📍** 町民会館 **対** どなたでも  
**申** 電話で町民会館まで  
**講師**

一般社団法人にほんごさぼーと北海道 代表理事 杉山絵理氏



スマホを基礎から安全に楽しみましょう

### びほろスマホ倶楽部

**日** 7月30日(水) 9:30~11:00 **📍** 町民会館 **対** シニア世代の特にスマートフォン初心者の方。  
**申** 不要。直接町民会館にお越しください。 **内容** メールアドレスの確認とQRコードの読み取り。

HP 13797

## 『子どもみまもり隊』一斉活動目のお知らせ~地域のおじさんおばさん運動を広げましょう~

子どもたちへの温かい「声かナ」や不審な人物・危険な行為を見逃さない地域の眼による安全安心な町づくりと子どもたちが安心して夢や希望を持って生活できるよう、地域安全パトロール隊「リトルウイング」と一緒に次の日程で一斉活動を行いますので、町民の皆様のご協力をお願いします。

### 「子どもみまもり隊」による一斉活動日 〇活動内容

☆1学期終業日(全小中学校)7月24日(木)

☆2学期始業日(全小中学校)8月22日(金)

【小学校】7:40~8:10

【中学校】7:50~8:20

「子どもみまもり隊」の缶バッジを付け、時間までにお近くの学校玄関前に来ていただくか、自宅近くの通学路において声かナと見守りをお願いします。学校に来ていただいた方は受付後に通学路に分かれて活動します(手持ち旗をお貸しします)。「おはよう」「いってらっしゃい」など、温かい声かけをお願いします。



## スポーツ施設を休館します

HP 13180

トレーニングセンター等耐震改修工事による電気設備の改修に伴い、柏ヶ丘公園内のスポーツ施設が次の期間停電となるため、施設を休館します。

### 【休館する施設】

スポーツセンター・トレーニングセンター、サニーセンター、B&Gプール、職業訓練センター

※陸上競技場のトラックは使用できますが、夜間照明は使用できません。

【休館期間】 8月26日(火)から8月29日(金)までの4日間

日頃からご利用いただいている個人や団体の皆様には大変ご迷惑をおかけしますが、ご理解とご協力をお願いします。

## 夏休みラッコ水泳教室

HP 12444

泳ぎ方を学びます。楽しみながら上手に泳げるようになろう！！

日 ①7月31日(木)、8月1日(金) 計2日間

10:15~11:45(水慣れ・水遊びクラス)

水が苦手、または顔を水につけることに抵抗のある子どもが対象のプログラム

②8月7日(木)、8日(金) 計2日間

10:15~11:45(バタ足クラス)

水中での基本的な動き(潜る・浮くなど)ができる子どもが対象のプログラム

対 ①・②いずれも小学1~3年生

◎ B&G海洋センター

定 ①・②いずれも10名(定員になり次第締切)

¥ 一般1,500円(別途傷害保険800円)

Beet会員1,000円

申 7月1日(火)~18日(金)の間にびほろスポーツクラブBeet(トレセン内)へ直接申込(電話申込はできません)

### 持ち物

水着、水泳帽子、ゴーグル、バスタオル



## -2025B&G海洋性レクリエーション事業-

## 屈斜路湖SUPチャレンジ体験会

HP 13090

初めてでも楽しめる！今年の夏はSUPに挑戦してみませんか？

日 8月10日(日) 午前の部 9:00~12:00

午後の部 13:00~16:00 ※悪天候等の場合は中止

◎ 弟子屈町和琴(屈斜路湖和琴半島)※現地集合、解散

対 小学生以上(高校生以下は保護者同伴)

定 午前・午後いずれも15名の計30名(定員になり次第締切)

¥ 中学生以下 700円、一般 1,000円(スポーツ傷害保険料含む)、Beet会員は中学生以下500円、一般 800円

申 7月16日(水)~31日(木)の間にトレセンへ直接申込(電話申込はできません)

### 内容

海洋性レクリエーション(SUP、BIGSUP、カヌー等の体験)

### 持ち物

着替え、タオル、長袖、帽子、濡れてもよい靴、飲み物、副食



## 北海道日本ハムファイターズ エスコンフィールド観戦ツアー

HP 13185

観戦試合 8月30日(土)14:00試合開始

北海道日本ハムファイターズ 対 東北楽天ゴールデンイーグルス戦(座席指定できません)

集合・解散 スポーツセンター前 6時30分集合 23時頃解散

¥ 大人(中学生以上)11,000円、Beet会員 9,000円、

子ども(幼児~小学生) 8,000円、Beet会員 6,000円

※バス代・観戦チケット・保険料込 ※中学生以下は保護者同伴とします。

※締切以降のキャンセルは手数料(チケット代)がかかります。

定 30名(定員になり次第締切)

申 7月1日(火)~18日(金)の間にトレセンへ直接申込(電話申込はできません)





「炭酸水」をテーマにした本を紹介します。



**TITLE 「炭酸ボーイ」** / 吉村 喜彦 / 著 KADOKAWA

東京の小さな事務所でライターの仕事をしている水神涼太は、取材で訪れた宮古島で少し前から自然に湧きだしたという炭酸水の存在を知る。東京に帰った涼太は宮古島の天然炭酸水の商品化を図り…。



**TITLE 「純喫茶レシピ」** / 高山 かづえ / 著 誠文堂新光社

本書は、生きていれば落ち込む日もあるけれど、そんな時に自分のため、もしくは誰かのために作りたい、メロンクリームソーダやナポリタン等の純喫茶でしか味わえないメニューのレシピが紹介されています。



➤ **絵本とあそぼ!**

7月10日(木) / 10時30分 / 2階視聴覚室 / 0~2歳児向けのお話し会

➤ **お楽しみ文学館**

「52ヘルツのクジラたち」(136分) / 7月12日(土) / 13時30分 / 2階視聴覚室 / 監督: 成島出 / 出演: 杉咲花 志尊淳 他

➤ **おはなしのへや**

7月17日(木) / 15時 / 2階視聴覚室 / 絵本の読み聞かせ、おはなし、紙芝居など

➤ **新聞無償譲渡**

7月23日(水) ~ 27日(日) / 1階カウンター前 / 図書館で保存期間(1年間)が過ぎた新聞をお譲りします。

➤ **大人のための朗読会**

7月27日(日) / 13時開場 13時30分開演 / 町民会館3階中ホール / プログラム: ①宮沢賢治「注文の多い料理店」、②山川方夫「夏の葬列」、③山手樹一郎「約束」 / 朗読: 高橋貴美氏(朗読家/音読指導士®)、大出岳史氏(元NHKアナウンサー) / 演奏: 池野本優子氏(美幌町在住)

おはなしと工作のひろば

➤ **ペットボトルキャップでアニマルマグネットをつくろう**

ペットボトルキャップを使ってゾウやウサギなどの動物のマグネットを作ります。/ 動物のおはなしを紹介します。/ 7月26日(土) / 10時 / 2階視聴覚室 / 対象: 小中学生(幼児の場合は大人の同伴が必要) / 定員: 10名 / 持ち物: 木工用ボンド、油性黒サインペン、ピンセット、手ふき / 申込: 7月8日(火) から図書館へお申込ください(先着順)。



手づくり絵本講習会

➤ **「夏は楽しい~夏の遊びを描こう~」**

7月29日(火) ~ 30日(水) / 10時~15時 ※30日は10時~12時 / 2階視聴覚室 / 対象: 小学生以上(幼児の場合は大人の同伴が必要です) / 定員: 10名 / 講師: 絵画指導 松岡義和氏(北海道手づくり絵本の会) 製本指導 美幌手づくり絵本の会の皆さん / 材料費: 700円 / 申込: 7月8日(火) ~ 24日(木) の間に図書館へ / 持ち物: 申込時にお知らせします。

HP 13329  
「夏だ!昆虫グッズ!無料レンタル」

夏は、みどりの村で楽しく虫とりに挑戦!虫あみや虫かごを無料でお貸しします。美幌町のクワガタムシ図鑑も無料配布します(なくなり次第終了)。



日 7月1日(火)~8月31日(日)  
開催期間中の休館日  
毎週月曜日(7/21, 8/11は除く)

博物館受付

¥ 無料 受付時間 9:30~17:00

その他

貸出時に受付で氏名と連絡先を記入していただけます。ご利用はみどりの村敷地内に限ります。返却は当日中をお願いします。なおキャンプ場で宿泊する場合は、翌日以降の返却も可能です。

HP 12185  
特別展記念企画  
博物館講座(自然編)「恐竜が見た蛍の光はどんな色?」

闇夜に美しく光る蛍(ホタル)。大昔、蛍はどんな色で光り、今に進化してきたのでしょうか。蛍の不思議な光の謎を学習します。



日 7月12日(土)10:00~11:30

博物館2階 視聴覚室

定 50名

対 中学生以上(小学生以下は保護者同伴)

¥ 無料

申 不要。直接会場にお越しください。

講師 大場裕一氏(中部大学)

HP 13328  
博物館ロビー展「フィルムで振り返る復刻上映」

昨年開催した特別展「フィルムで振り返る美幌の歴史」の映像展示を再編集し、復刻上映を行います。昨年の展示会を見逃した皆様、ぜひ博物館にお越しください。



日 7月19日(土)~10月5日(日)

9:30~17:00まで観覧可

博物館 2階ロビー ¥ 上映会のみのお観覧は無料

内容

昭和から平成にかけて美幌町内で撮影された動画映像資料を公開します。

HP 13324  
プチ工房「卵のバスボム」(要申込)

なにかが産まれる卵のバスボム。作ってお風呂で楽しみましょう。



日 7月25日(金)、26日(土)

10:00~12:00、

14:00~16:00の間で

自由入室し、作品ができ次第終了(所要時間約30分)

博物館1階 講座室

対 どなたでも(小学3年生以下は保護者同伴)

定 各日50名(定員に空きがある場合は、当日申込もできます)

¥ 1個300円(お一人1個まで)

HP 13327  
博物館 道みんなの日無料開館

道みんなの日は博物館を楽しもう!どなたも無料で入館できます。

日 7月17日(木)9:30~17:00

第34回 美幌博物館特別展

2025 3.29(土) → 10.26(日)

会場 美幌博物館 2F 特別展示室

開催時間 9:30~17:00 (入館は 16:30 まで)

休館日 月曜日(祝日は除く)・祝日の翌平日

蛍が舞う風景



Q

**新生活～電気やガスの訪問販売に注意!**

最近、実家から離れて一人で賃貸アパートに暮らし始めた。訪問してきた業者から「電気代が安くなるので、検針票を見せてほしい。このアパートの住人の皆さんにお願いしている」と言われたが本当に安くなるのか? (10代 男性)

A

引越などで新生活を始める時期にかけて電気・ガスの契約トラブルが増える傾向にあります。電気やガスの検針票には契約の切り替えに必要な顧客番号や供給地点特定番号が書かれているので検針票の記載情報は慎重な取扱が必要です。「安くなる」のセールストークを鵜呑みにせずプラン内容を確認、他事業者と比較検討し、契約の意志がなければはっきり断りましょう。アパート全体が契約していると言われた場合は必ず管理会社等に確認しましょう。特定商取引法上の訪問販売に該当する場合は、事業者から適法な契約書面を受け取ってから8日以内であればクーリング・オフできます。困ったときは消費生活センター等にご相談ください。(消費者ホットライン188 等)

消費生活のご相談は

美幌町消費生活センター (しゃきっとプラザ2階)  
☎ 72-0366 (FAXも同じ番号)  
月～金曜日 10時～16時(年末年始・土日祝日を除く)

消防だより



**住宅用火災警報器設置のお願い**



平成23年から全ての住宅の寝室等に住宅用火災警報器の設置が義務化されています。また、住宅用火災警報器を設置することで死者数や損害額が半減しています。万が一の時にいち早く火災を知らせてくれるので、自分や家族の命を守るために住宅用火災警報器を設置しましょう。

**美幌町の住宅用火災警報器の設置状況**

**57.69%** (令和7年5月現在)

**住宅用火災警報器の点検について**

「いざ」というときにきちんと作動するよう、日頃から作動確認(年2回程度)とお手入れをしましょう。(ボタンを押すもしくはひもを引き、火災警報音を確認できれば大丈夫です。)

住宅用火災警報器は、年数が経つと電子部品の劣化や電池切れなどで火災を感知しなくなる恐れがあります。設置から10年を目安に住宅用火災警報器の交換をおすすめします。

問 消防本部G 予防・調査担当 ☎ 73-1308



**「夏の交通安全運動」  
7月13日(日)～22日(火)**

**【運動の方針】**

○観光・夏型レジャー等に伴う事故防止、バイクによる事故防止及び飲酒運転根絶を図るための活動等を推進する。

**7月13日は  
「飲酒運転根絶の日」**

飲酒運転は重大で悪質な犯罪です! 二日酔い運転を含め、飲酒運転は絶対にやめましょう。暑くなるこれからの時期は、家庭でもお酒を飲む機会が増えます。飲酒運転は重い処罰に加え、社会的制裁や賠償など、その代償は計り知れません。みんなで力を合わせて、飲酒運転の無い安全で安心な社会を作りましょう。

**令和7年町内交通事故状況(5月末日現在累計)**

発生件数9件(前年比+1)死者0人(前年比±0)傷者10人(前年比-2)

- 町内での死亡交通事故ゼロ日数 178日
- 町民による死亡交通事故ゼロ日数 75日

**交通少年団・  
交通安全母の会  
会員募集中**



問 町民活動課 町民活動G ☎ 77-6537

地域安全ニュース



**ゴミの投棄・焼却は犯罪です!**

ごみを捨てたり、燃やして処分したりすることは犯罪です。

上記犯罪行為は廃棄物の処理及び清掃に関する法律第16条 何人も、みだりに廃棄物を捨ててはならない第16条の2 何人も(略)廃棄物を焼却してはならないに該当する可能性があります。

また、ごみをみだりに捨てたり、焼却した者は、

**5年以下の懲役または  
1千万円以下の罰金**

の処分を受ける可能性があります。いずれの行為も、環境に悪影響を及ぼす可能性がありますので、正しい方法で処分するようにしてください。



問 美幌警察署 ☎ 72-0110



## 開校検討委員会を開催しました

5月20日(火)に、第1回美幌町義務教育学校開校検討委員会を開催しました。会議では、委員の委嘱を行い、委員長に学識経験者の中川能典氏を選出しました。また、これまでの取り組みと今後のスケジュールについて事務局より説明し、意見交換を行いました。

開校検討委員会は公開により開催します。今後の開催日程等は随時、町ホームページでお知らせしますので、ぜひ傍聴にいらしてください。



### 委員会の役割

#### ■基本構想の策定に関すること

令和6年度に策定した「美幌町小中一貫教育推進ビジョン」(目指す子供像)及び「美幌町義務教育学校整備基本方針」(目指す学校像)を踏まえ、義務教育学校の開校に向けた基本構想を策定するため、その具体的な内容について協議します。

#### ■開校準備委員会の設置に関すること

教育課程や学校行事、スクールバス、校名など開校に向けての課題を協議する「開校準備委員会」を令和8年度に設置するにあたって、専門部会の内容や構成員等について協議します。

#### ■その他開校の準備に必要な事項に関すること

### 委員会の構成(22名)

#### ■委員長 学識経験者 中川能典氏

#### ■委員(各組織等の代表者)

各小中学校学校運営協議会	5名	美幌町自治会連合会	1名	子育て世代	3名
各小中学校PTA	5名	美幌町校長会・教頭会	2名	一般公募	3名
美幌町社会教育委員	1名	美幌高等学校	1名		

### 委員会の今後のスケジュール

7月	基本構想に盛り込むべき内容の協議
9月	基本構想案の提案及び協議
10月	基本構想案の協議
11月	基本構想案の決定、開校準備委員会の構成等の提案及び協議
12~1月	パブリックコメント(意見公募)
1~2月	基本構想の決定、開校準備委員会の構成等の決定

詳しい情報は町ホームページに掲載しています。

問 学校教育課 総務G ☎ 77-6556



# 7月カレンダー

1 (火)	学童保育所短期入所者募集(7日まで) P15
2 (水)	
3 (木)	
4 (金)	
5 (土)	
6 (日)	社会を明るくする運動開会式・街頭パレード P18
7 (月)	
8 (火)	介護者の会 P18
9 (水)	悩み心配ごと相談 P22
10 (木)	
11 (金)	
12 (土)	
13 (日)	パンづくり講習会 P22
14 (月)	定例行政相談 P23
15 (火)	
16 (水)	
17 (木)	
18 (金)	1歳6ヶ月児、3歳児健診 P27
19 (土)	
20 (日)	第44回美幌観光和牛まつり P7 第40回北網地区社明杯サッカー大会 P18
21 (月)	
22 (火)	
23 (水)	こころの健康相談 P23
24 (木)	
25 (金)	4ヶ月児・10ヶ月児健診 P27
26 (土)	びほろビールまつり2025 P19
27 (日)	大人のための朗読会 P30 第17回社明杯町民パークゴルフ大会 P18
28 (月)	乳幼児相談 P27
29 (火)	
30 (水)	びほろスマホ倶楽部 P28 わくわくクッキング教室 P14
31 (木)	定例健康相談 P23

## 夏 イルミネーション

美幌みどりの村の壁泉にイルミネーションを点灯します。デザインは美幌中学校美術部の生徒さんです。

**開催期間** 7月25日(金)～8月22日(金)  
19時から22時まで点灯

## 7月の休日当番病(医)院

診療時間／午前9時～午後5時

- 6日(日) … 田 中 医 院 / ☎73-2913
- 13日(日) … 美幌町立国保病院 / ☎73-4111
- 20日(日) … みやざわクリニック / ☎75-0800
- 21日(月) … 美幌療育病院 / ☎73-3145
- 27日(日) … 玉 川 医 院 / ☎75-2780

## 7月の運転免許証更新時講習

会場／町民会館

- 9日(水) … 優良13:00～13:30  
違反14:00～16:00
- 17日(木) … 一般13:00～14:00  
初回14:30～16:30
- 24日(木) … 優良13:00～13:30  
違反14:00～16:00

※免許証の更新手続が完了していない方は受講できません。

## 水道補修

各業者受付時間以外の緊急時

→役場 ☎73-1111

指定業者一覧は町HPをご覧ください。



## 人のうごき

令和7年5月末現在

人 口	17,045 人	(- 27)
男	8,325 人	(- 15)
女	8,720 人	(- 12)
世帯数	9,125 世帯	(- 14)

※( )は前月末との比較

## 今月の納期

納期限: 7月31日(木)

- 固定資産税・都市計画税(第2期)
- 国民健康保険税(第1期)

納付をお忘れではありませんか?(6月30日納期限)  
町道民税(第1期)

## 町公式SNSで情報発信中



LINE



Facebook



YouTube

ぜひ活用ください

